

第84号
広報委員会発行

関西大学通信

大阪府吹田市山手町3丁目
関西大学広報委員会

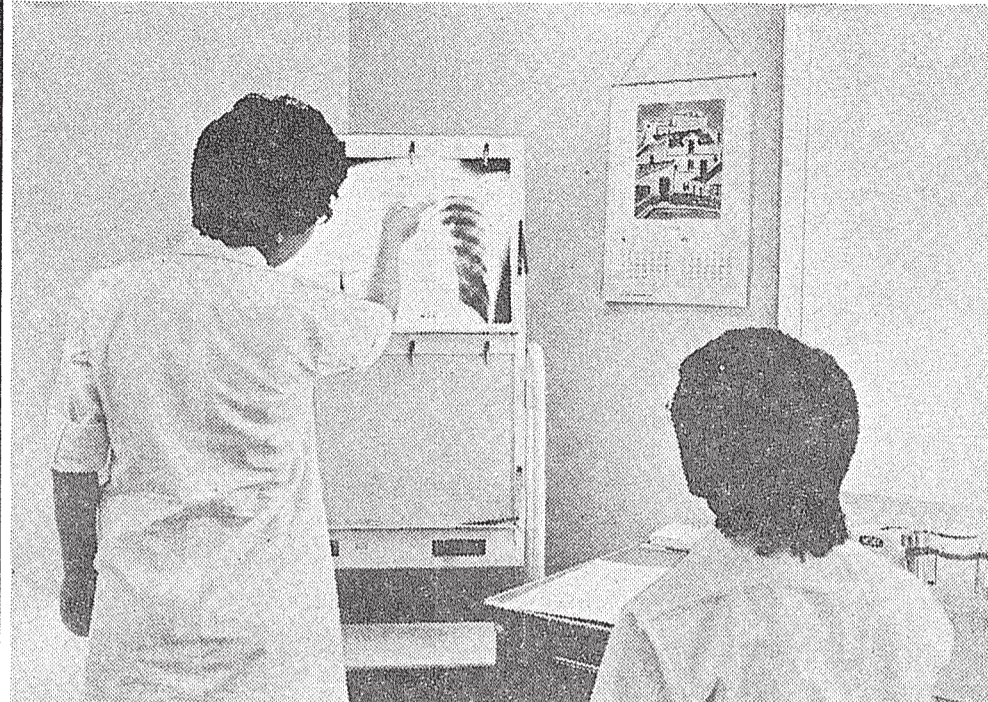
結核にご用心

大切な定期検診

十分な睡眠 規則正しい生活

最近、本学の学生で入院を要する結核患者の発見が相次いでいる。患者の中には、何年も健康診断を受診しては、学生であり、自らの健康管理を放任して来た結果でもないはず。また、反面、健康診断受診後の期間が比較的短いにもかかわらず、相当進行した結核に罹患している学生もいる。この場合は非発症に不適な例だともいえるのであるが、学生諸君の結核の発症の因として、は次のような場合が推察される。

- 1、不規則な生活による抵抗力の低下。
昨今の日本人は就寝時間がおそくなっているが、学生の就寝時刻も概ね22時以降が普通らしい。
- 2、病気の生活の規則を必要とする学生に夜十時までの就寝を勧め、十分な睡眠をとることができていない。十分な睡眠がとれないと、結核菌の繁殖が容易になる。
- 3、過度の勉強による疲労感や、過度の運動による体力の消耗、食生活の乱れによる栄養不足、食中毒の発生による抵抗力の低下、結核菌の感染による結核の発症。
- 4、結核菌の感染による結核の発症。



年2回の定期健康診断を必ず受診し、結核予防につとめよう

近年の結核対策の推進により、かつての国民病といわれ、衰弱死亡を占めた時代から、その状況は改善されたといえる。日本はまた世界で結核患者の多い国の一つであり、年間二万人以上の人が現在でも結核のために死んでいる。

学生胸部疾患年次推移状況

計	精密検査 未受検者		要 観 察		要 治 療	入院治療
	生活普通	生活注意	予防内服	通院治療		
52年	7	100	17	19	9	14
51年	4	65	30	18	8	8
50年	11	38	13	36	9	10
49年	12	46	30	24	22	6
48年	8	32	20	13	20	7

自己診断は禁物

結核に罹患しても、結核治療の進歩により、比較的短期間に回復することが可能になったが、学生諸君の中には休学の止むを得ないような場合もあり、そうなる前に、結核の治療には力月と一年とかの長期を要するのでその間の苦痛も相当なものがある。

○ 定期健康診断年一回受診のすすめ
昭和四十九年に、結核予防法が改正されて、学校保健法も改められ、結核に罹患しても、結核検査は毎年一回の胸部X線検査によってなされることになったが、学生諸君においては、ぜひ、春季・秋季の年一回の胸部X線検査を受診するようお勧めする。

特に、下宿・寮生活や課外活動等においては、必ず年一回の健康診断を受診を行ってほしい。

学生の中には、結核になって自分と関係のない話だと健康診断も睡眠してしまいがちな者もあるが、結核の発症時に自覚症状はほとんどなく、自己診断は全くできず、結核はなかなか治癒されず、重症化する。結核はなかなか治癒されず、重症化する。結核はなかなか治癒されず、重症化する。

ほとんどの自覚症状

結核に罹患しても、結核治療の進歩により、比較的短期間に回復することが可能になったが、学生諸君の中には休学の止むを得ないような場合もあり、そうなる前に、結核の治療には力月と一年とかの長期を要するのでその間の苦痛も相当なものがある。

○ 定期健康診断年一回受診のすすめ
昭和四十九年に、結核予防法が改正されて、学校保健法も改められ、結核に罹患しても、結核検査は毎年一回の胸部X線検査によってなされることになったが、学生諸君においては、ぜひ、春季・秋季の年一回の胸部X線検査を受診するようお勧めする。

特に、下宿・寮生活や課外活動等においては、必ず年一回の健康診断を受診を行ってほしい。

学生の中には、結核になって自分と関係のない話だと健康診断も睡眠してしまいがちな者もあるが、結核の発症時に自覚症状はほとんどなく、自己診断は全くできず、結核はなかなか治癒されず、重症化する。結核はなかなか治癒されず、重症化する。結核はなかなか治癒されず、重症化する。

人間の尊厳確立へ学風の創造を

海老原治善

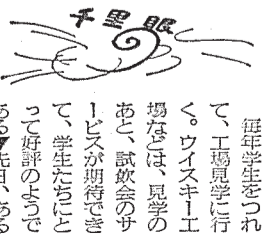
昨年の十一月十四日、学長より部活動問題委員会「差別発言等」の問題について「差別発言・発言の問題を如何にとらえるか、またこれに対する取り組みは如何にするか」との諮問がなされた。

委員会は、事の重大性にかんがみ、直ちに諮問に答えることとした。諮問された事項をめぐり討議を重ね、諮問は、一九七三年十一月を皮切りに七年十一月までに、第一部、第二部あわせて二九件におよぶものであった。一般に諮問は、社会的に期待されたテーマ（たとえは性的な）にたいし、具体的な答の発せを促すもの、圧制的な政治下での議員のほび口としての見聞を促すものである。

しかし今回の場合は、その心とついでに検討して、その心とついでに諮問を促すもの、圧制的な政治下での議員のほび口としての見聞を促すものである。

なから、委員会は、基本的な課題である部活動の研究と教育をとおして、人間の尊厳確立をすすめる学風の樹立に精進してゆきたいと願っている。

(部活動問題委員会副委員長 文学部教授・教育学)



人事異動

五月一日付新設職員等の内、五月一日付新設職員等の内、五月一日付新設職員等の内...

夏休みのアルバイト

学生の夏期休暇の期間は、約二ヶ月に及ぶ。この期間を利用して、アルバイトをする学生が増えている。アルバイトの種類も多岐にわたる...

安易な風潮に流されずに...

安易な風潮に流されずに、学生生活を送るべきである。アルバイトも、自己啓発の機会として捉えるべきである...

こわい落とし穴 一獲千金の甘い夢捨てよう

「落とし穴」といって、何かの罠を指す。しかし、この落とし穴は、一獲千金の甘い夢を捨てよう。学生生活は、夢を捨て、現実を生きるべきである...

夏信濃路の旅情を



夏休みは「黒菱山の家」へ

「黒菱山の家」を足場に、夏信濃路の旅情を味わおう。この家は、歴史と文化の宝庫である。学生生活の思い出に残る場所である...

昭和54年度関西大学大学院

入試要項を要する

昭和54年度関西大学大学院の入試要項を要する。入試要項は、各学部・学部のホームページに掲載されている。必ず確認すること。

Table with 4 columns: 第1部 (千里山学舎), 第2部 (天六学舎), 施設, 備考. It lists exam times and locations for various departments.

夏期休業期間中の施設利用について。夏期休業期間中は、一部の施設が利用できません。利用可能な施設については、各施設のお知らせをご覧ください。

キャンパス情報

キャンパス情報に関するお知らせ。キャンパス内のイベントや施設の利用状況についてお知らせします。

総合コース 「部落解放論」 前期特別講座

昭和53年度総合コース「部落解放論」前期特別講座の概要。1.日時、2.場所、3.テーマ、4.講師、5.参加費、6.申し込み、7.お問い合わせ先。

「部落解放論」の意義と重要性。部落問題は、社会正義と人権の観点から重要な課題である。本講座では、その歴史と現状を詳しく解説する。

講師の経歴と専門分野。講師は、部落問題に関する豊富な知識と経験を持つ。本講座を通じて、学生に正しい知識と態度を身につけてもらう。

私の生き方をかえたもの。本講座が、私の人生観を大きく変えた。部落問題について、これまで知らなかったことが多く、非常に勉強になった。

結婚差別をへた私の生き方。結婚差別は、社会の大きな問題である。本講座を通じて、結婚差別の現状と原因を詳しく学んだ。

結婚差別と部落問題。結婚差別と部落問題は、密接な関係にある。本講座では、両者の関連性を詳しく解説する。

わたしの結婚論。結婚は、個人の人生にとって重要な決断である。本講座を通じて、結婚に関する正しい知識と態度を身につけてもらう。

部落問題の現状と展望。部落問題は、依然として社会の大きな課題である。本講座を通じて、部落問題の現状と展望を詳しく解説する。

今後の取り組み。部落問題の解決には、社会全体での取り組みが必要である。本講座を通じて、学生に社会貢献の意識を身につけてもらう。



盛田百々代

結婚差別をへた私の生き方

盛田百々代

結婚差別をへた私の生き方。結婚差別は、社会の大きな問題である。本講座を通じて、結婚差別の現状と原因を詳しく学んだ。

結婚差別と部落問題

谷口修太郎

結婚差別と部落問題。結婚差別と部落問題は、密接な関係にある。本講座では、両者の関連性を詳しく解説する。



谷口修太郎

わたしの結婚論。結婚は、個人の人生にとって重要な決断である。本講座を通じて、結婚に関する正しい知識と態度を身につけてもらう。

資金収支計算書

昭和52年4月1日から
昭和53年3月31日まで

Table with columns: 収入の部 (Income), 支出の部 (Expenditure), 予算 (Budget), 決算 (Actual), 差異 (Difference). Includes sub-sections like 1. 学生生徒等納付金収入 (Student fees), 2. 手数料収入 (Fees), 3. 寄付金収入 (Donations), etc.

Summary table for Income and Expenditure sections, showing total budget, actual, and difference.

消費収支計算書

昭和52年4月1日から
昭和53年3月31日まで

Table with columns: 消費収入の部 (Consumption Income), 消費支出の部 (Consumption Expenditure), 予算 (Budget), 決算 (Actual), 差異 (Difference). Includes sub-sections like 1. 学生生徒等納付金 (Student fees), 2. 教育研究経費 (Education research costs), 3. 寄付金 (Donations), etc.

Table with columns: 貸借対照表 (Balance Sheet), 貸借対照表 (Balance Sheet), 貸借対照表 (Balance Sheet). Includes sections like 1. 固定資産 (Fixed Assets), 2. 流動資産 (Current Assets), 3. 負債 (Liabilities), 4. 純資産 (Equity).

Table with columns: 貸借対照表 (Balance Sheet), 貸借対照表 (Balance Sheet), 貸借対照表 (Balance Sheet). Includes sections like 1. 固定資産 (Fixed Assets), 2. 流動資産 (Current Assets), 3. 負債 (Liabilities), 4. 純資産 (Equity).

貸借対照表

昭和53年3月31日

Table with columns: 資産の部 (Assets), 負債の部 (Liabilities), 純資産の部 (Equity). Includes sections like I. 固定資産 (Fixed Assets), II. 流動資産 (Current Assets), III. 負債 (Liabilities), IV. 純資産 (Equity).

注: 繰越利益剰余金の合計 1,984,395,270円
徴収不能引当金の合計 925,830,000円
期末未収入金に対する引当金 19,800,000円
長期貸付金 923,850,000円
前年度繰越消費支出超過額 32,664,461円
翌年度繰越消費支出超過額 12,492,347円
翌年度繰越消費支出超過額 12,492,347円

昭和三十二年法政大学関係人
昭和三十二年法政大学関係人
昭和三十二年法政大学関係人

昭和三十二年法政大学関係人
昭和三十二年法政大学関係人
昭和三十二年法政大学関係人

昭和三十二年法政大学関係人
昭和三十二年法政大学関係人
昭和三十二年法政大学関係人

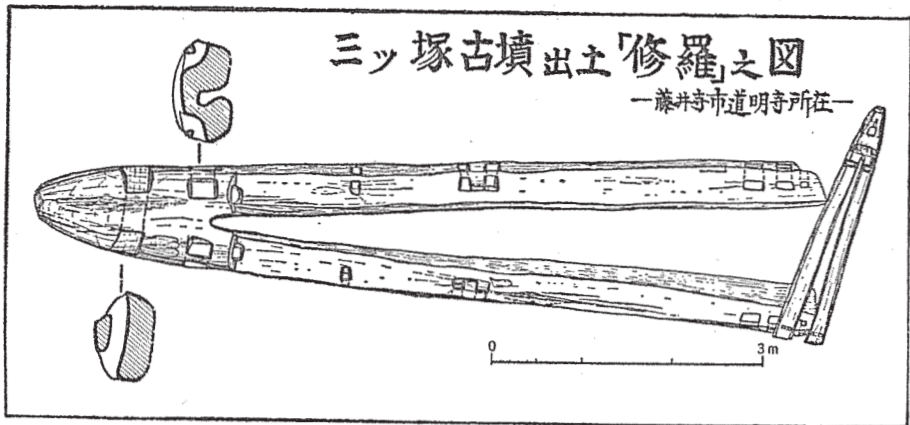
昭和三十二年法政大学関係人
昭和三十二年法政大学関係人
昭和三十二年法政大学関係人

昭和三十二年法政大学関係人
昭和三十二年法政大学関係人
昭和三十二年法政大学関係人

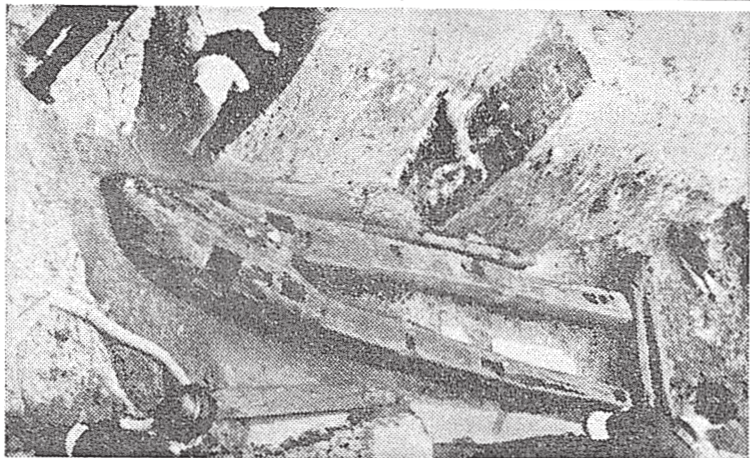
昭和三十二年法政大学関係人

昭和三十二年法政大学関係人





大阪府教育委員会作成図



三ヶ塚古墳出土の「修羅」は、藤井寺市道明寺に所在する。この「修羅」は、長さ約100センチメートル、幅約5センチメートルの長尺状の武器である。表面には、幾何学的な文様が刻み込まれており、その形状から、古墳時代の武器であると推定されている。この「修羅」の発見は、古墳時代の武器の進化や、当時の技術水準を窺う重要な手がかりとなる。

古代の「修羅」と江戸時代の「修羅」

古代の「修羅」と江戸時代の「修羅」は、異なる文脈で用いられている。古代の「修羅」は、古墳時代に出土した武器を指し、その形状や文様から、当時の社会や文化を反映している。一方、江戸時代の「修羅」は、民間信仰や文学の中で用いられるようになった。この二つの「修羅」の比較を通じて、日本の歴史や文化の連続性や変遷を考察することができる。

古代の「修羅」は、古墳時代の武器として知られる。その形状は長尺状で、表面には幾何学的な文様が刻まれている。これは、当時の技術水準や審美眼を示している。江戸時代の「修羅」は、民間信仰や文学の中で用いられるようになった。この二つの「修羅」の比較を通じて、日本の歴史や文化の連続性や変遷を考察することができる。

藤井寺市出土の「修羅」は、古墳時代の武器である。その形状や文様から、当時の社会や文化を反映している。この「修羅」の発見は、古墳時代の武器の進化や、当時の技術水準を窺う重要な手がかりとなる。

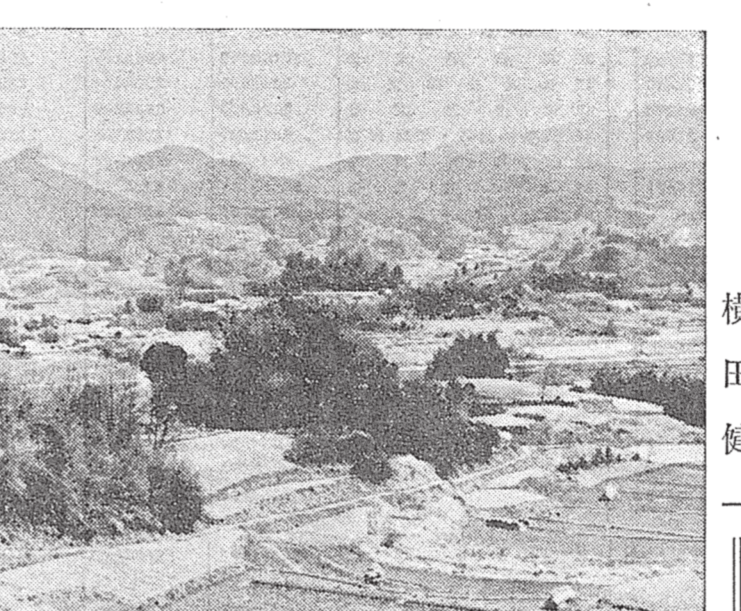
「修羅」試論

藤井寺市出土の「修羅」は、古墳時代の武器である。その形状や文様から、当時の社会や文化を反映している。この「修羅」の発見は、古墳時代の武器の進化や、当時の技術水準を窺う重要な手がかりとなる。

藤井寺市出土の「修羅」は、古墳時代の武器である。その形状や文様から、当時の社会や文化を反映している。この「修羅」の発見は、古墳時代の武器の進化や、当時の技術水準を窺う重要な手がかりとなる。

夢にだけ見せしめておぼほほしく出てくるときは、この人（藤井寺市出土の「修羅」）の姿を思い出す。その姿は、古墳時代の武器であり、その形状や文様から、当時の社会や文化を反映している。

檜隈の歴史的背景



池の風景

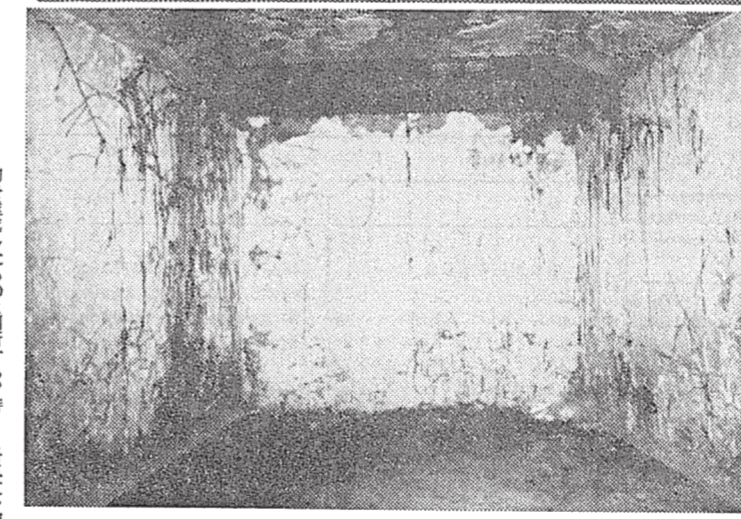
檜隈の歴史的背景は、古くから知られている。この地域は、古墳時代に重要な役割を果たし、その歴史や文化を反映している。この「修羅」の発見は、檜隈の歴史をさらに深く理解するための重要な手がかりとなる。

檜隈の歴史的背景は、古くから知られている。この地域は、古墳時代に重要な役割を果たし、その歴史や文化を反映している。この「修羅」の発見は、檜隈の歴史をさらに深く理解するための重要な手がかりとなる。

檜隈の歴史的背景は、古くから知られている。この地域は、古墳時代に重要な役割を果たし、その歴史や文化を反映している。この「修羅」の発見は、檜隈の歴史をさらに深く理解するための重要な手がかりとなる。

檜隈の歴史的背景は、古くから知られている。この地域は、古墳時代に重要な役割を果たし、その歴史や文化を反映している。この「修羅」の発見は、檜隈の歴史をさらに深く理解するための重要な手がかりとなる。

マルコ山古墳の調査とその意義



マルコ山古墳の石室内部

マルコ山古墳の調査は、古墳時代の歴史や文化を深く理解するための重要な手がかりとなる。この調査を通じて、古墳時代の社会や文化の連続性や変遷を考察することができる。

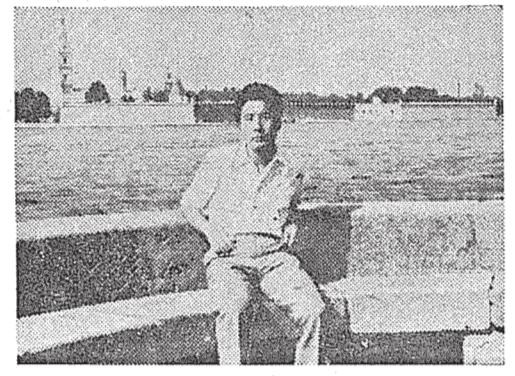
古墳時代の歴史や文化を深く理解するための重要な手がかりとなる。この調査を通じて、古墳時代の社会や文化の連続性や変遷を考察することができる。

古墳時代の歴史や文化を深く理解するための重要な手がかりとなる。この調査を通じて、古墳時代の社会や文化の連続性や変遷を考察することができる。

古墳時代の歴史や文化を深く理解するための重要な手がかりとなる。この調査を通じて、古墳時代の社会や文化の連続性や変遷を考察することができる。

古墳時代の歴史や文化を深く理解するための重要な手がかりとなる。この調査を通じて、古墳時代の社会や文化の連続性や変遷を考察することができる。

モスクワ



モスクワの雪は激しく降り、

モスクワの雪は激しく降り、雪の厚さは五センチから十センチに達している。雪の降りは五月十日から始まり、予想外の高い気温と豊かな緑が、予期せず途切れた。...

レニングラード

レニングラードでは、雪の降りは五月十日から始まり、予想外の高い気温と豊かな緑が、予期せず途切れた。雪の降りは五月十日から始まり、予想外の高い気温と豊かな緑が、予期せず途切れた。...

外国の夏休み

モスクワの雪は激しく降り、雪の厚さは五センチから十センチに達している。雪の降りは五月十日から始まり、予想外の高い気温と豊かな緑が、予期せず途切れた。...

カリフォルニア



メモリアルスタジアムで

五つのカレッジと一つのスクールの二万八千人の学生を擁するカリフォルニア大学バークレー校で、二学期制を終る法学部が五月下旬から夏休みに入るのを除いて、四学期制を他の学部は六月下旬から三月月間の夏休みに入る。...

佐々木木師一

佐々木木師一氏は、カリフォルニア大学バークレー校で、二学期制を終る法学部が五月下旬から夏休みに入るのを除いて、四学期制を他の学部は六月下旬から三月月間の夏休みに入る。...

ロンドン



ロンドン

ロンドンでは、雪の降りは五月十日から始まり、予想外の高い気温と豊かな緑が、予期せず途切れた。雪の降りは五月十日から始まり、予想外の高い気温と豊かな緑が、予期せず途切れた。...

永井規男

永井規男氏は、ロンドンで、雪の降りは五月十日から始まり、予想外の高い気温と豊かな緑が、予期せず途切れた。雪の降りは五月十日から始まり、予想外の高い気温と豊かな緑が、予期せず途切れた。...

新刊紹介

- 法学部教授 岸井真男著 「不当労働行為の法理論」
工学部教授 「夏の間」
文学部教授 加藤一朗 「発掘と解読」
経済学部教授 丹羽 明徳 「インフレ理論の新展開」
文学部教授 吉田安雄著 「ヴァージニア・ Woolf 論集」
文学部教授 加藤一朗 「発掘と解読」
文学部教授 加藤一朗 「発掘と解読」



編集後記

一年次生には最初の、四年次生には多分最後の夏休みも目前に迫った。大学は休みの多い社会。他にないであろう、自由時間は何のために使われるか。...