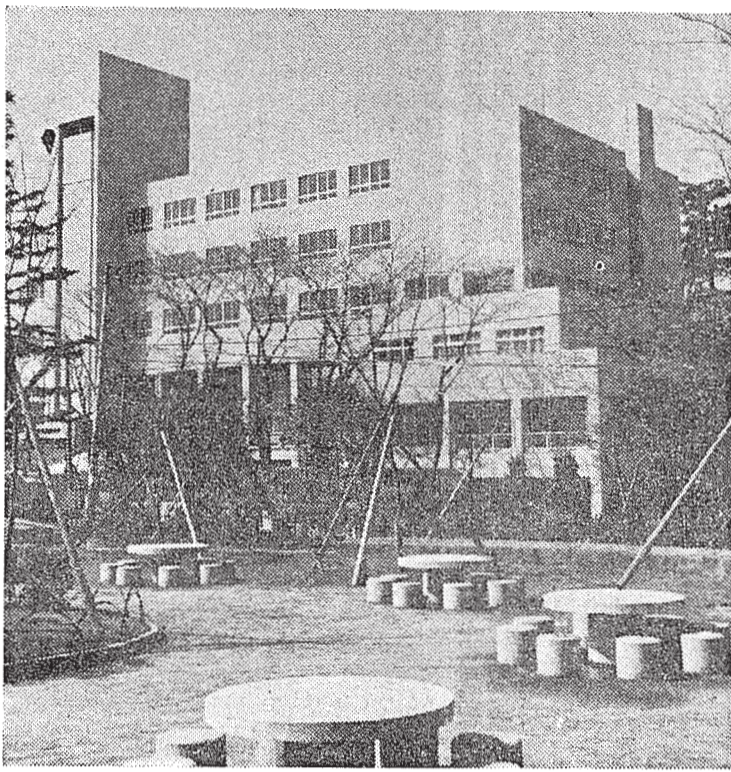


関西大学通信

大阪府吹田市山手町3丁目
関西大学広報委員会

第20号
広報委員会発行

昭和45年度 収支決算発表される



昭和四十五年度学校法人関西大学の収支決算は、五月二十九日の評議員会において慎重審議の結果、承認された。そして、経理公開の趣旨で広報委員会はその概要を法人当局から開いた。

昭和四十五年度の学内情勢は、前年度の大学紛争も一応収拾をみせながら小康状態を保ち、教育に研究に、課外活動にと次第に大学らしさを取り戻した年である。しかしながら、紛争の根柢は深く、かつ深く、このまま楽観視できる状態ではないことは明白である。よりよい大学を築くためには、大学改革の達成を目標として、大学関係者が一致協力を積み重ねなければならない。

ある学費収入は増えつつあるが、目的達成のため、教授陣の充実、目下に至り、このまじはの財源を強化をはかり、昨年に比して教員十二名の増員を実施した。事務職員については事務の合理化及び部局の改廃を行って、諸職員の節約を実施すると共に、昨年より二割減六十五万五千円となった。

教学内容の充実に重点 止むを得ず緊縮政策

物件費を節減 国庫助成の促進

昭和四十五年度予算編成の基本方針はすでに公表したとおり、諸物価の増大を踏まえ、緊縮策を講じた。しかしながら教育・研究に資する目的達成のため、教授陣の充実、目下に至り、このまじはの財源を強化をはかり、昨年に比して教員十二名の増員を実施した。事務職員については事務の合理化及び部局の改廃を行って、諸職員の節約を実施すると共に、昨年より二割減六十五万五千円となった。

重大な意味ある収支決算

昭和四十五年度の決算を概観して、ひとことで表現すれば、それは借入金と合理化節約の一層の徹底による、教育・研究目的達成の努力の結晶である。かつ注意すべき点であるが、ひいては借入金と合理化節約の徹底による、教育・研究目的達成の努力の結晶である。

第一に何よりも私の戒心の重点としての論議が、このことである。次に合理化、節約の一層の徹底開始は、国庫助成は国民的責任である。直接的には、国庫助成は国民的責任である。直接的には、国庫助成は国民的責任である。直接的には、国庫助成は国民的責任である。

財政健全化へ努力

理事長 久井忠雄



政は教育のためにあるのである。財政のために教育があるのではない。教育のために財政がある。教育のために財政がある。教育のために財政がある。教育のために財政がある。

前田春興教授



部長に就任された。前田教授は、昭和三十二年から本学工学部設置準備委員会の主要メンバーのひとりとして、工学部の設立に努力され、昭和三十三年工学部教授に任命された。その後、工学部長、工業技術研究所長などを歴任され、このたび工学部部長に就任されたのである。

職金、年金及び社会保険料等を合計したもので、総額五・九％を占め、予算額と比較して一・二八八五万二千円の支出増となった。これは退職者が予定より多く出たため退職金支出が予算を超過したものである。なお前年度人員費と比較すると二億三千六百四十四万二千円の増額となり、その主な原因は大学教員の増員とベネフィットによるものである。

公営問題は、一時的な流行で済むものではない。今日、人類は自らの開発した文明のもつ矛盾に直面している。前大戦で米国の物質に驚いて以来、世界はひたすらに物質文明の時代に突入した。これは多くの新しい技術の開発を促したが、同時に人々の気持がなかつた。幾多の弊害を伴った。工業の巨大化が人類には幸福とてか不幸でもたらすと人々が自問するに至った。

退職金、原資金、奨学金、拡充資金及び減価償却金の各特別会計の繰上りである。以上は一一般会計の決算概要であるが、この結果、借入総額は、十六億五千五百三十五万五千円となり、その内訳は私学振興財団から十一億二千一百万円、学費で四億五千八百万円、銀行借入金一億四千四百八十四万五千円である。

三、特別会計について
退職金特別会計においては、八千三百九十七万七千円を積立した。年金基金特別会計は、退職者が予定より多く積立金の一部を取り崩して支給した。

二、支出について
人員費は借給・諸手当の他に退職金、年金及び社会保険料等を合計したもので、総額五・九％を占め、予算額と比較して一・二八八五万二千円の支出増となった。

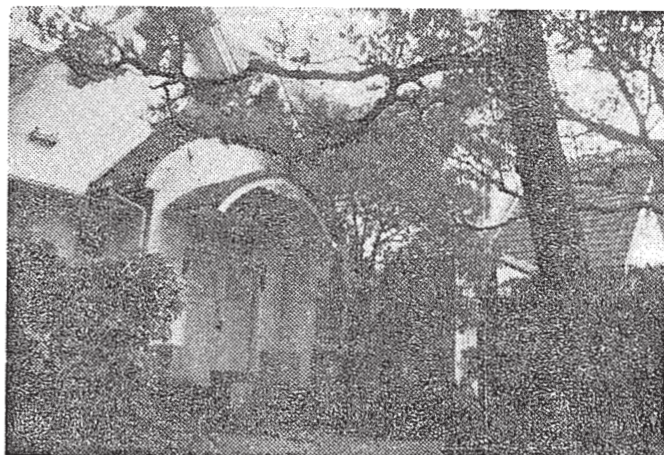
このたびは、工学部部長に就任された。前田教授は、昭和三十二年から本学工学部設置準備委員会の主要メンバーのひとりとして、工学部の設立に努力され、昭和三十三年工学部教授に任命された。その後、工学部長、工業技術研究所長などを歴任され、このたび工学部部長に就任されたのである。

このたびは、工学部部長に就任された。前田教授は、昭和三十二年から本学工学部設置準備委員会の主要メンバーのひとりとして、工学部の設立に努力され、昭和三十三年工学部教授に任命された。その後、工学部長、工業技術研究所長などを歴任され、このたび工学部部長に就任されたのである。

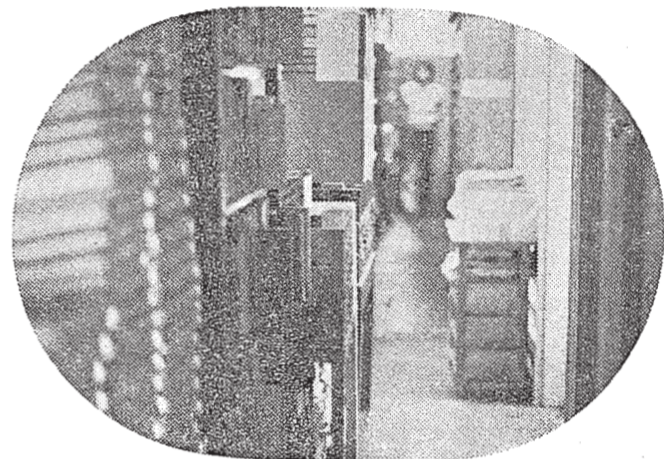
大学における研究機関・組織の紹介

研究成果海外でも注目

東西学術研究所



東西学術研究所の正門



廊下まで建てられた研究所

東西学術研究所は、昭和二十九年、東西文化の交流を促進し、世界の文化の発展に貢献することを目的として設立された。現在、研究機関として、東西文化の交流の中心地として、国内外に知られている。研究所は、東西文化の交流の中心地として、国内外に知られている。研究所は、東西文化の交流の中心地として、国内外に知られている。

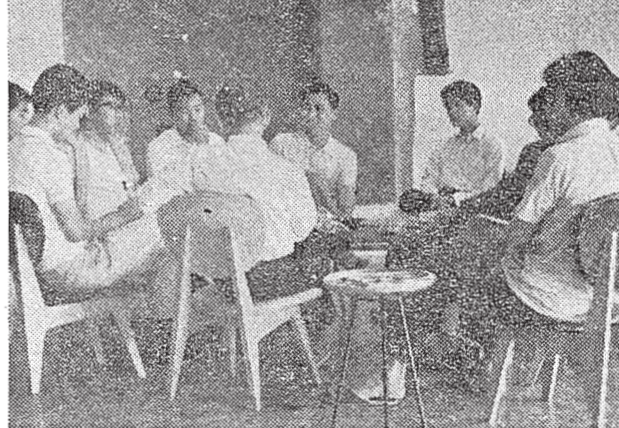
経済・政治研究所

現代的テーマに取り組む

経済・政治研究所は、現代社会の発展と進歩に貢献することを目的として設立された。研究所は、現代社会の発展と進歩に貢献することを目的として設立された。研究所は、現代社会の発展と進歩に貢献することを目的として設立された。

人間尊重を前提にした技術の育成を

工学部



工学部の夏期大学風景

工学部は、人間尊重を前提とした技術の育成を目的として設立された。工学部は、人間尊重を前提とした技術の育成を目的として設立された。工学部は、人間尊重を前提とした技術の育成を目的として設立された。

受験研究会が発足

受験研究会は、受験生をサポートすることを目的として設立された。受験研究会は、受験生をサポートすることを目的として設立された。受験研究会は、受験生をサポートすることを目的として設立された。

大学における研究機関・組織の紹介

大学における研究機関・組織の紹介。本学には、東西学術研究所、経済・政治研究所、工学部など、多岐にわたる研究機関・組織が存在する。これらの機関・組織は、学術研究の発展と社会の進歩に貢献している。

学生部だより

学生部だより。本学では、学生生活の充実と学生自治の推進を目的として、学生部が活動している。学生部は、学生生活の充実と学生自治の推進を目的として活動している。

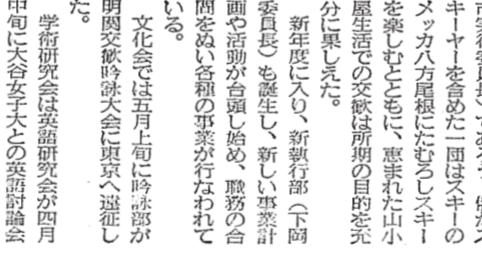


バスケット・チーム



フェンシング・チーム

学生部の活動。バスケットボール、フェンシングなど、様々なスポーツ活動が行われている。学生部は、学生生活の充実と学生自治の推進を目的として活動している。



学生部会

学生部会の現状。学生部会は、学生生活の充実と学生自治の推進を目的として活動している。学生部会は、学生生活の充実と学生自治の推進を目的として活動している。

めざましい活躍

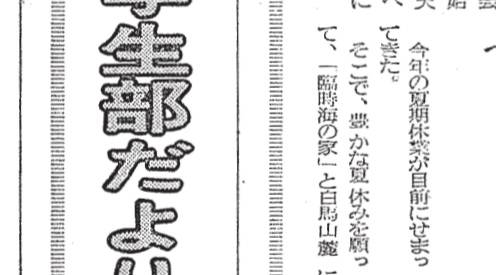
体育会各部



バスケット・チーム

体育会各部の活躍。バスケットボール、サッカー、野球など、様々なスポーツ活動が行われている。体育会各部は、学生生活の充実と学生自治の推進を目的として活動している。

学生部の活動。バスケットボール、フェンシングなど、様々なスポーツ活動が行われている。学生部は、学生生活の充実と学生自治の推進を目的として活動している。



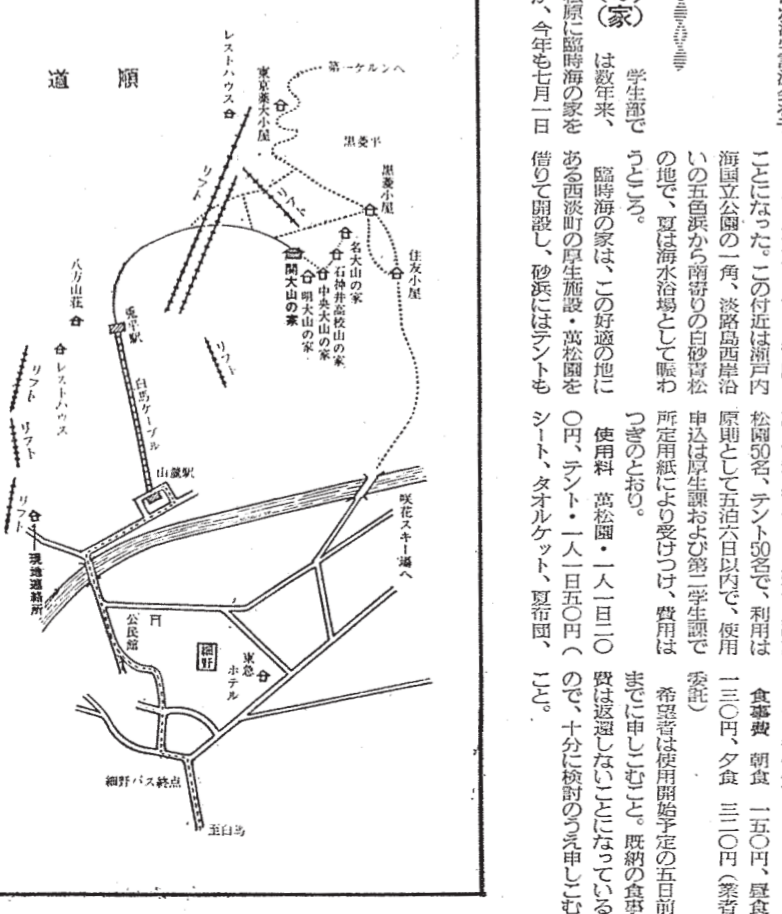
学生部会

学生部会の現状。学生部会は、学生生活の充実と学生自治の推進を目的として活動している。学生部会は、学生生活の充実と学生自治の推進を目的として活動している。

さあ！海へ山へ

—臨時海の家・黒菱山の家—

夏休みプランに厚生施設を



学生部だより

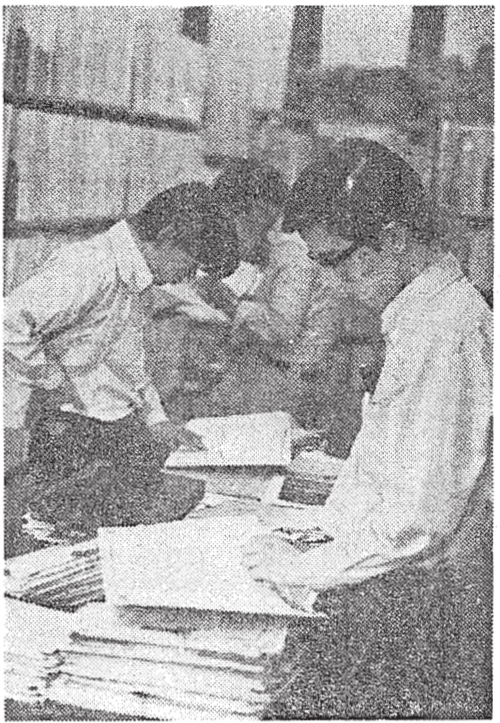
学生部だより。本学では、学生生活の充実と学生自治の推進を目的として、学生部が活動している。学生部は、学生生活の充実と学生自治の推進を目的として活動している。

自由応募はなやか

就職部だより

早くも大手四百社

山本 泰正

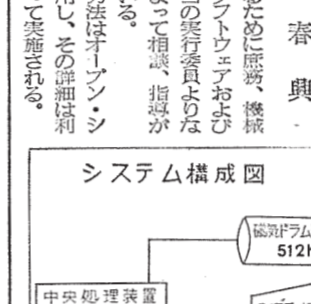


就職の資料を調べる学生たち

自由応募の自由が、就職活動に多大の影響を及ぼしている。自由応募の自由が、就職活動に多大の影響を及ぼしている。自由応募の自由が、就職活動に多大の影響を及ぼしている。

電子計算機室の開設にあたって

関西大学電子計算機室は、昭和45年12月に開設された。この室の開設は、大学の教育研究に多大の貢献を及ぼすものと期待されている。



電子計算機の活用は、現代の教育研究に不可欠である。本室の開設により、各学部で高度なデータ処理が可能となる。

Financial table with columns for items, planned amount, and actual amount. Includes sections for department expenses and special accounts.

Table titled '(4) 臨時部支出' showing departmental expenses for maintenance, transportation, and other items.

昭和45年度特別会計収支決算

Summary financial table for the special accounting period of 1970, showing total revenue and expenditures.

Table (1) showing special account revenue details for the 1970 fiscal year.

Table (2) showing special account expenditure details for the 1970 fiscal year.

Table (3) showing special account revenue for the year-end fiscal year.

Table (4) showing special account expenditure for the year-end fiscal year.

Table (5) showing special account revenue for the year-end fiscal year.

Table (6) showing special account expenditure for the year-end fiscal year.

Table (7) showing special account revenue for the year-end fiscal year.

Table (8) showing special account revenue for the year-end fiscal year.

Table (9) showing special account revenue for the year-end fiscal year.

Table (10) showing special account revenue for the year-end fiscal year.

Table (11) showing special account revenue for the year-end fiscal year.

Table (12) showing special account revenue for the year-end fiscal year.

Table (12) showing special account revenue for the year-end fiscal year.

貸借対照表

Balance Sheet table showing assets and liabilities for March 31, 1971.

財産目録

Inventory table listing various properties, equipment, and assets owned by the university.

Table III showing the difference between assets and liabilities.

Table of enrollment statistics for the 1971 fiscal year, categorized by department and gender.

「三冊の本」池田進. An article discussing the importance of reading and the value of books in education.

「かくれた次元」池田進. An article exploring hidden dimensions of knowledge and learning.

「読後記」池田進. A collection of book reviews and reflections on various works.

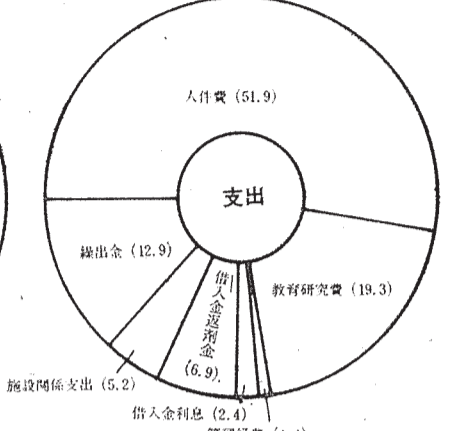
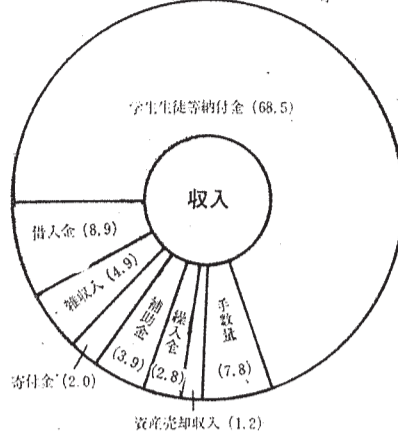
昭和45年度収支決算書

学校法人 関西大学

昭和45年度収支決算総括表

(単位千円)

Table with 6 columns: 科目, 予算, %, 決算, %, 比較増△減. Rows include 学生・生徒等納付金, 手数料収入, 寄付金, etc.



昭和45年度本会計収支決算

総括

(予算額は補正後の予算額)

Summary table for the main accounting year-end financial statement, showing budgeted vs. actual figures for income and expenses.

(1) 經常部収入

Detailed table of regular department income, categorized by university fees, high school fees, middle school fees, kindergarten fees, and miscellaneous income.

(2) 臨時部収入

Detailed table of temporary department income, including endowment funds, grants, and other income.

(3) 經常部支出

Detailed table of regular department expenses, including salaries, materials, and other costs.

Main detailed financial statement table with 4 columns: Item, Budgeted Amount, Actual Amount, and Unused Amount. Rows list various expenses like 6. 製本費, 7. 光熱水費, 8. 通信運搬費, etc.