

### 関大

発行所 関西大学校友会  
〒564 吹田市山手町丁目3番35号  
発行人 神田民雄  
電話 06(388)1121代表  
振替口座大阪55594番

### 光学館

心斎橋店2階  
大学堂  
●京橋店 ●心斎橋店  
●阪神百貨店 ●虹のまち店

# ちよっぴり広い「青春の門」

## 四・四倍の競争率

### 56年度の合格者を発表

二月十三日の開校記念大会のトップを切って、関西大学千里山キャンパス(吹田市山手町)で六学舎(大阪府東区)で合格発表を行った。第一部で四万四千四百人(合格者数四万三千四百人)、第二部で四万四千四百人(合格者数四万四千四百人)と、志願者対合格者の比率は、第一・四倍、第二・四倍、合計で五・二倍に達した。これは、前年度に比べて、競争率(合格者数に対する志願者数)が、一・九二八から一・四八四に低下した。しかし、合格者の六割は浪人組であった。

### 浪人組が六割占める

合格者は、第一部(文系)が九千七百八十四人、第二部(理系)が九千七百八十四人、合計一萬九千五百六十八人であった。第一部(文系)は、文学部(二〇〇人)、法学部(二〇〇人)、経済学部(二〇〇人)、社会学部(二〇〇人)、政治学部(二〇〇人)、教育学部(二〇〇人)、心理学部(二〇〇人)、情報学部(二〇〇人)の八学部で、合計一萬九千五百六十八人であった。第二部(理系)は、工学部(二〇〇人)、理学部(二〇〇人)、農学部(二〇〇人)、医学部(二〇〇人)、歯学部(二〇〇人)、薬学部(二〇〇人)の六学部で、合計九千七百八十四人であった。



新しい関大生が宙に舞いキャンパスに暮かたる

### 留学生の五学部部員に25人

留学生の入学式は、二月十日(土)に、吹田市山手町キャンパスで挙行された。参加者は、第一部(文系)の留学生が五千人、第二部(理系)の留学生が五千人、合計一万人であった。留学生のうち、五学部の部員に二十五人が選ばれた。

### 熊取谷氏の経済展望

#### 経済人クラブの第75回例会

熊取谷氏の経済展望は、経済人クラブの第75回例会で発表された。熊取谷氏は、日本の経済は、今後、高度成長を遂げる見込みがあると述べた。また、国際競争力の向上が重要であると強調した。

### 55年版校友名簿

#### 三月中旬から発送します

55年版の校友名簿は、三月中旬から発送される。名簿には、卒業生の名前、住所、連絡先などが記載されている。また、卒業生同士の交流を促進するためのページも設けられている。

### 赤井物産株式会社

高級染料及び中間物製造販売元  
各種大型プレス・製缶事業  
ダイヤモンドホローバス製造元

### 神戸化学工業株式会社

大阪興業株式会社  
新東生コンクリート工業株式会社  
取締役社長 赤井常隆

## 女子への求人が増

### 好調・本年度の就職戦線

本年度の就職戦線は、女子への求人が増加している。これは、企業側が女性の活躍を期待しているためである。また、女子学生の就職意識も高まっているという。

## 新社会人に明るい希望

新社会人に対する希望は、明るいものである。企業側は、新社会人の成長を期待し、適切な指導と教育を行うとしている。また、新社会人も、積極的に働き、自己成長を遂げることを目指している。

## 故郷で教員

### の空を待たず

故郷で教員として働く人は、増加している。これは、故郷での生活が安定していることや、教育現場での活躍が期待されているためである。また、故郷での教員生活は、地域社会に貢献できるというメリットがある。

### 片野洋服店

最高のおくりものカタコラス  
お仕立お洒落券  
大阪市東区北堀三丁目北堀通  
電話 06(261)0792

### 悩んでますが若くて克服を

悩んでますが若くて克服を。若年層の悩みを克服するためのアドバイスが満載です。また、若年層の就職情報も提供されています。

### ゼミ、クラブのOB会を

ゼミ、クラブのOB会を。OB会は、卒業生同士の交流を促進するための重要な役割を果たしています。また、OB会を通じて、就職情報やキャリアアップのアドバイスも受け取ることができます。

### 新しい天地

#### 求めて転職

新しい天地を求めて転職する人は、増加しています。これは、転職市場が活性化していることや、転職者がより良い職場を求めているためです。また、転職の際には、十分な準備と計画が必要です。

### 三年目に再

#### 出発へGO

三年目に再出発へGO。三年目の学生は、新たな目標に向かって頑張っています。また、卒業生も、社会で活躍しています。

### 近況待つて

近況待つて。卒業生からの近況報告が、校友会を通じて届いています。また、校友会では、卒業生同士の交流を促進するためのイベントも開催されています。

### 大阪鑄鋼所

深孔加工 B.T.A方式  
普通 鑄 鋼  
特殊 鑄 鋼  
孔径 3φ~300φ  
孔明長 300~4000mm

### 大和銀行

## 財形信託

●天引きで貯めやすい  
●高利回りの信託  
●積立金は1,000円から  
●優とは別枠で500万まで無税の特典

長い人生—頼りがいある銀行を持つべし。

### 大和銀行

各種 鑄 鋼 品  
橋梁高架用管並に伸縮継手  
日本 鑄 鋼 会 員  
日本 鑄 鋼 協会 認定 工場

### 呉羽製鋼株式会社

代表取締役 森 正 治  
大阪府西淀川区竹島町五丁目一番地  
電話 大阪(06)433114番

### 大和銀行

各種 鑄 鋼 品  
橋梁高架用管並に伸縮継手  
日本 鑄 鋼 会 員  
日本 鑄 鋼 協会 認定 工場

### 呉羽製鋼株式会社

代表取締役 森 正 治  
大阪府西淀川区竹島町五丁目一番地  
電話 大阪(06)433114番



# 周年間近！友愛の絆固めよ

## 校友会活性化の道

### 畑下(組)・篠原(組)両部長が提言

一九八〇年、北から南へ、笑の多い年が、初めから続いている。三十三周年、組織を誇り、われが校友として、はげしいものである。しかし、ある母体創立百周年を迎えるには、もっとも、友愛の絆を固めなければならない。また、百周年記念行事を挙げるには、各母体の各母体は、百周年にむけて、校友会を活性化し、友愛の絆を固めなければならない。校友会活性化の道は、活性化の道である。校友会活性化の道は、活性化の道である。校友会活性化の道は、活性化の道である。



大第一 道運歌の大輪の中にはいつも畑下(左から3人目)、篠原(右から3人目)両部長の姿がある。とくには地元名士の顔も(左から2人目は岸田大阪府知事)

## 力強く新生第一步

### 泉大津支部 20年ぶりに総会

泉大津支部(三月八日午後四時、再出の集となった。から、市内の泉大津支部)は、校友会が行方不明となり、組織が瓦解した。約四十年前に創立された。泉大津支部は、泉大津市にあり、泉大津市にあり、泉大津市にあり。泉大津支部は、泉大津市にあり、泉大津市にあり、泉大津市にあり。

## 毎年10万円寄託

### 修士会へ研究奨励の一助に

修士会は、十七日、大阪、泉大津支部の研究奨励の一助に、毎年10万円を寄託した。修士会は、毎年10万円を寄託した。修士会は、毎年10万円を寄託した。

## 若き日の血潮沸騰

### 千成会 中国支部が結成総会

千成会中国支部の結成総会が、大阪府堺市で開かれた。千成会中国支部の結成総会が、大阪府堺市で開かれた。千成会中国支部の結成総会が、大阪府堺市で開かれた。

## 次期会長に藤原氏

### 会費返り咲きを決める

次期会長に藤原氏が選出された。会費返り咲きを決める。次期会長に藤原氏が選出された。会費返り咲きを決める。次期会長に藤原氏が選出された。会費返り咲きを決める。



新生を誓った泉大津支部総会



正川由美子さん(55歳1社)から花束を受ける上田知事

## 2百余人が集い盛況!

### 上田市長祝賀会

上田市長祝賀会が盛況で開かれた。2百余人が集った。上田市長祝賀会が盛況で開かれた。2百余人が集った。上田市長祝賀会が盛況で開かれた。2百余人が集った。

## お祝いに多士済々

### 千成会中国支部の結成総会

お祝いに多士済々。千成会中国支部の結成総会。お祝いに多士済々。千成会中国支部の結成総会。お祝いに多士済々。千成会中国支部の結成総会。

初の一泊例会で気勢あがる。南予支部の独立認め。愛媛支部設立。南予支部の独立認め。愛媛支部設立。南予支部の独立認め。愛媛支部設立。

卒業30年祝し記念総会を。開大四六六会。卒業30年祝し記念総会を。開大四六六会。卒業30年祝し記念総会を。開大四六六会。

## 母校百年

### 母校百年 母校百年

母校百年。母校百年。母校百年。母校百年。母校百年。母校百年。母校百年。母校百年。

## 育英クラブ

### が再建総会

育英クラブが再建総会。育英クラブが再建総会。育英クラブが再建総会。育英クラブが再建総会。

行事と集い。開大一高卒業式。守口支部総会。第8回常務委員会。開大卒業式。開大卒業式50周年記念会。第35回常務委員会。法人評議員会。愛知支部総会。

内外 特許・商標・出願全般  
鈴木国際特許事務所  
所長・弁理士 鈴木 武夫  
大阪府北区北堀江二丁目七番三三  
電話(06)533-7431

母校百年 母校百年  
母校百年 母校百年  
母校百年 母校百年  
母校百年 母校百年

育英クラブが再建総会  
育英クラブが再建総会  
育英クラブが再建総会  
育英クラブが再建総会

行事と集い  
開大一高卒業式 2月25日(火)  
守口支部総会 2月27日(金)  
第8回常務委員会 3月6日(金)  
開大卒業式 3月25日(火)  
開大卒業式50周年記念会 3月25日(火)  
第35回常務委員会 3月28日(土)  
法人評議員会 3月30日(月)  
愛知支部総会 4月3日(金)

土木建築総合請負  
瓦斯配管工事請負  
砕石・砂利・砂等諸石材の生産販売  
奥村組土木興業株式会社  
取締役社長 奥村 安太郎  
本社 大阪市港区区岡3丁目5番18号  
TEL.06(572)5301(大代表)  
支店 東京・京都・神戸・姫路・四国(徳島)  
営業所等 家島・岡山・広島・松山、その他

ビーズハンドバッグ 刺繍製品  
装いに 御贈答用に!  
はしもと 島之内店 (小売専門部)  
本店: 大阪 東京店: 八重洲口  
TEL.(211)2306

大同通運株式会社  
通運業・一般貨物自動車運送業(運輸省免許)  
取締役社長 西村 治三郎  
専務取締役 西村 太一  
大阪府大阪市東区西船場二丁目一丁目  
TEL.06-533-3333

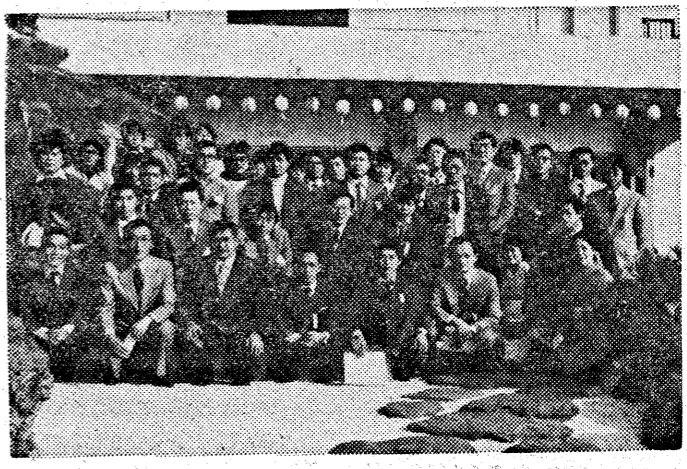
白水化学工業株式会社  
〈営業品目〉  
亜鉛 華・亜鉛 末  
酸 ジルコニウム  
工業原料 酸化ニッケル  
シリカ 酸化カルシウム  
工業用 工業用  
ホソカバ 工業用



# 生新の集いゼミ同窓会



佐藤先生夫妻を中心に1、2、3期生のみなさん



守交会の第1回総会に出席したみなさん

校友の集い、として同窓会が自ら育ててきた。法文・経済・社会・理工・農工の各学部、研究をとおして三回もなされる。同窓会を中心とした同窓生連帯の活動は、校友会の活動を支えている。校友会の活動は、同窓会を中心とした同窓生連帯の活動を支えている。校友会の活動は、同窓会を中心とした同窓生連帯の活動を支えている。

校友会の活動は、同窓会を中心とした同窓生連帯の活動を支えている。校友会の活動は、同窓会を中心とした同窓生連帯の活動を支えている。校友会の活動は、同窓会を中心とした同窓生連帯の活動を支えている。

## 佐藤 関大藤友会が発足 八十余人が集い歓談

経済学部佐藤(藤友)ゼミが、校友会を兼ねて「関大藤友会」を発足させた。その活動は、校友会の活動を支えている。校友会の活動は、同窓会を中心とした同窓生連帯の活動を支えている。

校友会の活動は、同窓会を中心とした同窓生連帯の活動を支えている。校友会の活動は、同窓会を中心とした同窓生連帯の活動を支えている。校友会の活動は、同窓会を中心とした同窓生連帯の活動を支えている。

## 守谷 守交会が初総会 東京、名古屋にも支部会

経済学部守谷(守交)ゼミが、校友会を兼ねて「守交会」を発足させた。その活動は、校友会の活動を支えている。校友会の活動は、同窓会を中心とした同窓生連帯の活動を支えている。

校友会の活動は、同窓会を中心とした同窓生連帯の活動を支えている。校友会の活動は、同窓会を中心とした同窓生連帯の活動を支えている。校友会の活動は、同窓会を中心とした同窓生連帯の活動を支えている。

## 明日の関大を考える

### 法人評議員の百字提言

法人評議員の百字提言。校友会の活動は、同窓会を中心とした同窓生連帯の活動を支えている。校友会の活動は、同窓会を中心とした同窓生連帯の活動を支えている。校友会の活動は、同窓会を中心とした同窓生連帯の活動を支えている。

校友会の活動は、同窓会を中心とした同窓生連帯の活動を支えている。校友会の活動は、同窓会を中心とした同窓生連帯の活動を支えている。校友会の活動は、同窓会を中心とした同窓生連帯の活動を支えている。

## 求む！資料を

### 81の我が校友



直ちに始まった「愛の肥料」

校友会の活動は、同窓会を中心とした同窓生連帯の活動を支えている。校友会の活動は、同窓会を中心とした同窓生連帯の活動を支えている。校友会の活動は、同窓会を中心とした同窓生連帯の活動を支えている。

校友会の活動は、同窓会を中心とした同窓生連帯の活動を支えている。校友会の活動は、同窓会を中心とした同窓生連帯の活動を支えている。校友会の活動は、同窓会を中心とした同窓生連帯の活動を支えている。

## 古き写真から 講義の思い出

古き写真から講義の思い出。校友会の活動は、同窓会を中心とした同窓生連帯の活動を支えている。校友会の活動は、同窓会を中心とした同窓生連帯の活動を支えている。校友会の活動は、同窓会を中心とした同窓生連帯の活動を支えている。

校友会の活動は、同窓会を中心とした同窓生連帯の活動を支えている。校友会の活動は、同窓会を中心とした同窓生連帯の活動を支えている。校友会の活動は、同窓会を中心とした同窓生連帯の活動を支えている。

## 千里で青春回帰の卒業式

千里で青春回帰の卒業式。校友会の活動は、同窓会を中心とした同窓生連帯の活動を支えている。校友会の活動は、同窓会を中心とした同窓生連帯の活動を支えている。校友会の活動は、同窓会を中心とした同窓生連帯の活動を支えている。

校友会の活動は、同窓会を中心とした同窓生連帯の活動を支えている。校友会の活動は、同窓会を中心とした同窓生連帯の活動を支えている。校友会の活動は、同窓会を中心とした同窓生連帯の活動を支えている。

## 生ある限り 執事を続行

生ある限り執事を続行。校友会の活動は、同窓会を中心とした同窓生連帯の活動を支えている。校友会の活動は、同窓会を中心とした同窓生連帯の活動を支えている。校友会の活動は、同窓会を中心とした同窓生連帯の活動を支えている。

校友会の活動は、同窓会を中心とした同窓生連帯の活動を支えている。校友会の活動は、同窓会を中心とした同窓生連帯の活動を支えている。校友会の活動は、同窓会を中心とした同窓生連帯の活動を支えている。

## 現代に生き した証を

現代に生きした証を。校友会の活動は、同窓会を中心とした同窓生連帯の活動を支えている。校友会の活動は、同窓会を中心とした同窓生連帯の活動を支えている。校友会の活動は、同窓会を中心とした同窓生連帯の活動を支えている。

校友会の活動は、同窓会を中心とした同窓生連帯の活動を支えている。校友会の活動は、同窓会を中心とした同窓生連帯の活動を支えている。校友会の活動は、同窓会を中心とした同窓生連帯の活動を支えている。

おそばのいいお店、家族へお立ち寄り下さいませ

**信州そば 家族亭**

大阪店 阪急三軒茶屋/地下鉄千日前線/池田線/東横線/山手線/丸の内線/丸の内線/丸の内線

健康手帳

60歳以上の見守り手帳。健康状態を記録するための手帳。健康状態を記録するための手帳。健康状態を記録するための手帳。

新国劇公演を 四月に大阪で

新国劇公演を四月に大阪で。新国劇公演を四月に大阪で。新国劇公演を四月に大阪で。新国劇公演を四月に大阪で。

和洋御菓子司 昌月堂

和洋御菓子司 昌月堂。和洋御菓子司 昌月堂。和洋御菓子司 昌月堂。和洋御菓子司 昌月堂。

市松人形 名作ぞろいの千勝作品

市松人形 名作ぞろいの千勝作品。市松人形 名作ぞろいの千勝作品。市松人形 名作ぞろいの千勝作品。市松人形 名作ぞろいの千勝作品。

運転免許は 校友がお世話する

大阪鶴見の、公安委員会指定 **都島自動車教習所**

大阪市鶴見区緑3丁目2-13 TEL(06)912-7171

鶴田浩二ならてはの間かせどころ、新吹込みで、有線放送のロングヒールを 唄う!! 新曲も収録。

夜霧よ今夜もありがとう さすらいの人生

**鶴田浩二**



昭和56年度関西大学法学部入学試験問題

日本史

次の文の(1)~(10)に入れるのに最も適当な語句を下記の語群から選び、その記号をマークしなさい(同じ記号を2度以上使ってもよい)。

昭和の時代にはいつよりも第一次世界大戦後の不況と関東大震災のショックがつづき、1926年に組閣した(1)の若槻礼次郎内閣は政策の運営に失敗し、翌年辞職した。かわった(2)の田中義一内閣は(3)を実施して金融恐慌をしのぎ、(4)の一部をおこなった張作霖爆殺事件で非難を受け、辞職した。

このあと(5)の浜口雄幸内閣が成立。蔵相に井上準之助を任じて経済再建をめざし1930年、(6)を断行、また外相に幣原喜重郎を任じて協調外交をめざし、同年(7)にも参加して条約に調印した。しかし、これがため浜口首相は右翼青年にうたがれ、翌年内閣は総辞職した。つづく第二次若槻礼次郎内閣も1931年9月におこなった(8)に対し、軍部の戦争拡大方針をおさえることができなかった。このあと(9)の大隈内閣が成立したが、(10)事件で首相が暗殺され、ここに大正末年からつづいてきた政党内閣の時代が終った。

- 【語群】 (ア) 税制改革 (イ) ロンドン海軍軍縮会議 (ウ) 立憲民政党 (エ) 立憲国民党 (オ) 護憲三派 (カ) 満州事変 (キ) 普通選挙法公布 (ク) 支那鴉片令 (ケ) ワシントン会議 (コ) 上海事変 (サ) 小作借付法公布 (シ) 革新クラブ (ス) 金輸出解禁 (セ) 関東軍 (ソ) シュネーバー軍縮会議 (タ) 金輸出禁止 (チ) 憲政会 (ツ) 2・26 事件 国民革命軍 (テ) 立憲政友会 (ナ) 5・15 事件 西安事件 (ト) 血盟団 (ネ) 外国為替管理令 (ニ) 連合軍 (ハ) 3・15

【II】 次の(A)~(D)の各文の(1)~(15)に入れるのに最も適当な語句を下記の語群から選び、その記号をマークしなさい。

(A) わが国最初の貨幣(1)は708年、唐にならって製造されたが、流通範囲は畿内と周辺地域に限られた。国では流通を促進するため(2)を発した。かえって市場より銀貨を吸いあげる結果となった。そして(3)まであいついで銅銭が製造され、これを(4)とよんでいた。

(B) 鎌倉時代の中ごろから、次第に多くの貨幣を必要とするようになり、年貢も貨幣で納入する(5)が多くなった。ところが、貨幣の製造が行われず、輸入される(6)が主要な取引の手段に用いられ、速くは荘園からの送金には(7)が利用された。室町から戦国時代にかけては(8)の永楽銭が標準的貨幣として流通したが、悪銭や私鑄銭も流通した。そのため(9)とよんで悪銭をさける行為があらわれた。

(C) 江戸時代には金銀銭の三貨のほか、藩内の流通を主とする(10)とよぶ紙幣、年貢米や蔵米などの商取引を通じて(11)や為替手形なども、広く利用されるようになった。このような貨幣経済の発展にともない、金融機関として(12)も生まれた。

(D) 明治政府は1871年、(13)を制定して、貨幣制度を整えた。翌年には国立銀行条例を定め、のちに改正されるが、各地に民間資本による銀行が設立され(14)が発行された。その後、西南戦争の軍費などでインフレ傾向をたどったが、日清戦争ののち、清国の賠償金をもとにして、1897年(15)が確立した。

- 【語群】 (ア) 永楽通宝 (イ) 土倉 (ウ) 酒屋 (エ) 両替商 (オ) 明 (カ) 備前 (キ) 和同開珎 (ク) 銀銭 (ケ) 新貨条例 (コ) 皇朝十二銭 (サ) 為替 (シ) 米切手 (ス) 銅銭 (セ) 洪武通宝 (ソ) 善銭叙位令 (タ) 金本位制 (チ) 銀本位制 (ツ) 金銀本位制 (ニ) 手形 (ト) 札

現代文

次の文の(1)~(10)に入れるのに最も適当な語句を下記の語群から選び、その記号をマークしなさい。

(A) 鎌倉時代の農民たちは、国家から支給された(1)を耕し、ときには賃借して生計を立て、租として収穫物の一部をそれぞれの地の正金に納めた。

(B) 平安時代になると、有力農民のなかには、期間の契約をして耕作をひきうけるものができた。これを(2)とよんでいる。

(C) 農村の神事からおこった祝い歌や田楽が貴族の関心をもつようになり、後白河法皇は民間に流行していた歌謡をあつめて(3)をつつた。

(D) かなまじり文で、インド・中国・日本の説話をひろくあつめたものに(4)があり、地方における庶民の話が数多く収録されている。

(E) 鎌倉時代の庶民は、かなでずら読めない者が多かった。したがって、洗練された文芸は庶民や僧侶の手にあつたが、それでも題材には武士や庶民がいきいきと登場し、庶民は語りもの(5)・(6)・(7)・(8)の場などで、耳からこれをうけ聞いていた。

(F) 室町時代には京都の商家による祇園会や、地方の農民による盆踊りがさかんにおこなわれるようになった。はなやかな装いで踊る(6)がますます流行していったのも、このころである。

(G) 江戸時代の初期は、現代日本人の生活文化の原型がととのいはじめた時期である。衣料では、日本でも生産されるようになった(7)が普及しはじめた。

(H) 江戸時代、商業の発達とともに、商人は問屋・仲買・小売などに分化した。問屋・仲買のなかには同業組合である(8)を組織して利益を独占するものができた。そして、これを公認する幕府に対しては(9)をおさめた。

(I) 元禄ごろになると、農民として備中銀や千両銀が使用されはじめた。また、宮崎安貞の(10)が出版されるなど、農業知識も進歩した。

- 【語群】 (ア) 郎党 (イ) 家子 (ウ) 田畑 (エ) 口分田 (オ) 荘園 (カ) 名田 (キ) 柴花物語 (ク) 竹取物語 (ケ) 農業全書 (コ) 粟屋秘抄 (サ) 今昔物語集 (シ) 広益園産考 (ス) 大和本草 (セ) 連歌 (ソ) 絵解 (タ) 踊念仏 (チ) 幸若 (ツ) 古浄瑠璃 (テ) 風流 (ト) 散楽 (ナ) 網 (ニ) 麻布 (ヌ) 木綿 (ヘ) 在郷商人 (フ) 株仲間 (ホ) 問答商 (ヒ) 上げ米 (フ) 買加金 (ハ) 段銭

【IV】 次の(A)~(D)の各文の(1)~(10)に入れるのに最も適当な人名、歴史用語を漢字で解答しなさい。

(A) 江戸時代の思想的支柱であった儒学の中でも中心であったのは(1)で、幕府の手厚い保護を受けた。(1)派では蘭学知識の門人(2)が隆々といかえて、子孫は代々幕府につかえ、その文教をつかさどった。

(B) (1)派の学者のうち、松永尺五に学んだ(3)は加賀の前田家につかえ、(3)の門人の一人である(4)は将軍家直につかえ、幕政にも参与した。

(C) (1)は遠く土佐でもさかえ(5)派をつくりあげた。(6)は京都に生まれ妙心寺で学んだが、土佐坂江寺へ移り、そこで谷村中平に学んだ。その後、彼は吉川神道の伝授を受け、日本神道を儒教に解釈して(7)を提唱するにいたった。

(D) 儒学は後人の解釈よりも、孔子・孟子の原典にもとって学ぶべきであると主張した一派を(8)派という。(9)はそのさきがけをしたが(1)を批判したため赤穂に流された。また、古典の句の美学的研究を行なった歌生祖徳とその一門の学問を(10)とよんでいる。



前田 孝一 (26歳一級・大阪府立産業能率研究所)

創作キヤンパス

北村 学 北村 学 北村 学

【I】 次の(A)~(I)の各文の(1)~(10)に入れるのに最も適当な語句を下記の語群から選び、その記号をマークしなさい。

(A) 鎌倉時代の農民たちは、国家から支給された(1)を耕し、ときには賃借して生計を立て、租として収穫物の一部をそれぞれの地の正金に納めた。

(B) 平安時代になると、有力農民のなかには、期間の契約をして耕作をひきうけるものができた。これを(2)とよんでいる。

(C) 農村の神事からおこった祝い歌や田楽が貴族の関心をもつようになり、後白河法皇は民間に流行していた歌謡をあつめて(3)をつつた。

(D) かなまじり文で、インド・中国・日本の説話をひろくあつめたものに(4)があり、地方における庶民の話が数多く収録されている。

- 【語群】 (ア) 郎党 (イ) 家子 (ウ) 田畑 (エ) 口分田 (オ) 荘園 (カ) 名田 (キ) 柴花物語 (ク) 竹取物語 (ケ) 農業全書 (コ) 粟屋秘抄 (サ) 今昔物語集 (シ) 広益園産考 (ス) 大和本草 (セ) 連歌 (ソ) 絵解 (タ) 踊念仏 (チ) 幸若 (ツ) 古浄瑠璃 (テ) 風流 (ト) 散楽 (ナ) 網 (ニ) 麻布 (ヌ) 木綿 (ヘ) 在郷商人 (フ) 株仲間 (ホ) 問答商 (ヒ) 上げ米 (フ) 買加金 (ハ) 段銭

創作キヤンパス

北村 学 北村 学 北村 学

【II】 次の(A)~(D)の各文の(1)~(15)に入れるのに最も適当な語句を下記の語群から選び、その記号をマークしなさい。

(A) わが国最初の貨幣(1)は708年、唐にならって製造されたが、流通範囲は畿内と周辺地域に限られた。国では流通を促進するため(2)を発した。かえって市場より銀貨を吸いあげる結果となった。そして(3)まであいついで銅銭が製造され、これを(4)とよんでいた。

(B) 鎌倉時代の中ごろから、次第に多くの貨幣を必要とするようになり、年貢も貨幣で納入する(5)が多くなった。ところが、貨幣の製造が行われず、輸入される(6)が主要な取引の手段に用いられ、速くは荘園からの送金には(7)が利用された。室町から戦国時代にかけては(8)の永楽銭が標準的貨幣として流通したが、悪銭や私鑄銭も流通した。そのため(9)とよんで悪銭をさける行為があらわれた。

(C) 江戸時代には金銀銭の三貨のほか、藩内の流通を主とする(10)とよぶ紙幣、年貢米や蔵米などの商取引を通じて(11)や為替手形なども、広く利用されるようになった。このような貨幣経済の発展にともない、金融機関として(12)も生まれた。

(D) 明治政府は1871年、(13)を制定して、貨幣制度を整えた。翌年には国立銀行条例を定め、のちに改正されるが、各地に民間資本による銀行が設立され(14)が発行された。その後、西南戦争の軍費などでインフレ傾向をたどったが、日清戦争ののち、清国の賠償金をもとにして、1897年(15)が確立した。

- 【語群】 (ア) 永楽通宝 (イ) 土倉 (ウ) 酒屋 (エ) 両替商 (オ) 明 (カ) 備前 (キ) 和同開珎 (ク) 銀銭 (ケ) 新貨条例 (コ) 皇朝十二銭 (サ) 為替 (シ) 米切手 (ス) 銅銭 (セ) 洪武通宝 (ソ) 善銭叙位令 (タ) 金本位制 (チ) 銀本位制 (ツ) 金銀本位制 (ニ) 手形 (ト) 札

創作キヤンパス

北村 学 北村 学 北村 学

【IV】 次の(A)~(D)の各文の(1)~(10)に入れるのに最も適当な人名、歴史用語を漢字で解答しなさい。

(A) 江戸時代の思想的支柱であった儒学の中でも中心であったのは(1)で、幕府の手厚い保護を受けた。(1)派では蘭学知識の門人(2)が隆々といかえて、子孫は代々幕府につかえ、その文教をつかさどった。

(B) (1)派の学者のうち、松永尺五に学んだ(3)は加賀の前田家につかえ、(3)の門人の一人である(4)は将軍家直につかえ、幕政にも参与した。

(C) (1)は遠く土佐でもさかえ(5)派をつくりあげた。(6)は京都に生まれ妙心寺で学んだが、土佐坂江寺へ移り、そこで谷村中平に学んだ。その後、彼は吉川神道の伝授を受け、日本神道を儒教に解釈して(7)を提唱するにいたった。

(D) 儒学は後人の解釈よりも、孔子・孟子の原典にもとって学ぶべきであると主張した一派を(8)派という。(9)はそのさきがけをしたが(1)を批判したため赤穂に流された。また、古典の句の美学的研究を行なった歌生祖徳とその一門の学問を(10)とよんでいる。

創作キヤンパス

北村 学 北村 学 北村 学

【I】 次の(A)~(I)の各文の(1)~(10)に入れるのに最も適当な語句を下記の語群から選び、その記号をマークしなさい。

(A) 鎌倉時代の農民たちは、国家から支給された(1)を耕し、ときには賃借して生計を立て、租として収穫物の一部をそれぞれの地の正金に納めた。

(B) 平安時代になると、有力農民のなかには、期間の契約をして耕作をひきうけるものができた。これを(2)とよんでいる。

(C) 農村の神事からおこった祝い歌や田楽が貴族の関心をもつようになり、後白河法皇は民間に流行していた歌謡をあつめて(3)をつつた。

(D) かなまじり文で、インド・中国・日本の説話をひろくあつめたものに(4)があり、地方における庶民の話が数多く収録されている。

- 【語群】 (ア) 郎党 (イ) 家子 (ウ) 田畑 (エ) 口分田 (オ) 荘園 (カ) 名田 (キ) 柴花物語 (ク) 竹取物語 (ケ) 農業全書 (コ) 粟屋秘抄 (サ) 今昔物語集 (シ) 広益園産考 (ス) 大和本草 (セ) 連歌 (ソ) 絵解 (タ) 踊念仏 (チ) 幸若 (ツ) 古浄瑠璃 (テ) 風流 (ト) 散楽 (ナ) 網 (ニ) 麻布 (ヌ) 木綿 (ヘ) 在郷商人 (フ) 株仲間 (ホ) 問答商 (ヒ) 上げ米 (フ) 買加金 (ハ) 段銭

創作キヤンパス

北村 学 北村 学 北村 学

【II】 次の(A)~(D)の各文の(1)~(15)に入れるのに最も適当な語句を下記の語群から選び、その記号をマークしなさい。

(A) わが国最初の貨幣(1)は708年、唐にならって製造されたが、流通範囲は畿内と周辺地域に限られた。国では流通を促進するため(2)を発した。かえって市場より銀貨を吸いあげる結果となった。そして(3)まであいついで銅銭が製造され、これを(4)とよんでいた。

(B) 鎌倉時代の中ごろから、次第に多くの貨幣を必要とするようになり、年貢も貨幣で納入する(5)が多くなった。ところが、貨幣の製造が行われず、輸入される(6)が主要な取引の手段に用いられ、速くは荘園からの送金には(7)が利用された。室町から戦国時代にかけては(8)の永楽銭が標準的貨幣として流通したが、悪銭や私鑄銭も流通した。そのため(9)とよんで悪銭をさける行為があらわれた。

(C) 江戸時代には金銀銭の三貨のほか、藩内の流通を主とする(10)とよぶ紙幣、年貢米や蔵米などの商取引を通じて(11)や為替手形なども、広く利用されるようになった。このような貨幣経済の発展にともない、金融機関として(12)も生まれた。

(D) 明治政府は1871年、(13)を制定して、貨幣制度を整えた。翌年には国立銀行条例を定め、のちに改正されるが、各地に民間資本による銀行が設立され(14)が発行された。その後、西南戦争の軍費などでインフレ傾向をたどったが、日清戦争ののち、清国の賠償金をもとにして、1897年(15)が確立した。

- 【語群】 (ア) 永楽通宝 (イ) 土倉 (ウ) 酒屋 (エ) 両替商 (オ) 明 (カ) 備前 (キ) 和同開珎 (ク) 銀銭 (ケ) 新貨条例 (コ) 皇朝十二銭 (サ) 為替 (シ) 米切手 (ス) 銅銭 (セ) 洪武通宝 (ソ) 善銭叙位令 (タ) 金本位制 (チ) 銀本位制 (ツ) 金銀本位制 (ニ) 手形 (ト) 札

創作キヤンパス

北村 学 北村 学 北村 学

【IV】 次の(A)~(D)の各文の(1)~(10)に入れるのに最も適当な人名、歴史用語を漢字で解答しなさい。

(A) 江戸時代の思想的支柱であった儒学の中でも中心であったのは(1)で、幕府の手厚い保護を受けた。(1)派では蘭学知識の門人(2)が隆々といかえて、子孫は代々幕府につかえ、その文教をつかさどった。

(B) (1)派の学者のうち、松永尺五に学んだ(3)は加賀の前田家につかえ、(3)の門人の一人である(4)は将軍家直につかえ、幕政にも参与した。

(C) (1)は遠く土佐でもさかえ(5)派をつくりあげた。(6)は京都に生まれ妙心寺で学んだが、土佐坂江寺へ移り、そこで谷村中平に学んだ。その後、彼は吉川神道の伝授を受け、日本神道を儒教に解釈して(7)を提唱するにいたった。

(D) 儒学は後人の解釈よりも、孔子・孟子の原典にもとって学ぶべきであると主張した一派を(8)派という。(9)はそのさきがけをしたが(1)を批判したため赤穂に流された。また、古典の句の美学的研究を行なった歌生祖徳とその一門の学問を(10)とよんでいる。

創作キヤンパス

北村 学 北村 学 北村 学

【I】 次の(A)~(I)の各文の(1)~(10)に入れるのに最も適当な語句を下記の語群から選び、その記号をマークしなさい。

(A) 鎌倉時代の農民たちは、国家から支給された(1)を耕し、ときには賃借して生計を立て、租として収穫物の一部をそれぞれの地の正金に納めた。

(B) 平安時代になると、有力農民のなかには、期間の契約をして耕作をひきうけるものができた。これを(2)とよんでいる。

(C) 農村の神事からおこった祝い歌や田楽が貴族の関心をもつようになり、後白河法皇は民間に流行していた歌謡をあつめて(3)をつつた。

(D) かなまじり文で、インド・中国・日本の説話をひろくあつめたものに(4)があり、地方における庶民の話が数多く収録されている。

- 【語群】 (ア) 郎党 (イ) 家子 (ウ) 田畑 (エ) 口分田 (オ) 荘園 (カ) 名田 (キ) 柴花物語 (ク) 竹取物語 (ケ) 農業全書 (コ) 粟屋秘抄 (サ) 今昔物語集 (シ) 広益園産考 (ス) 大和本草 (セ) 連歌 (ソ) 絵解 (タ) 踊念仏 (チ) 幸若 (ツ) 古浄瑠璃 (テ) 風流 (ト) 散楽 (ナ) 網 (ニ) 麻布 (ヌ) 木綿 (ヘ) 在郷商人 (フ) 株仲間 (ホ) 問答商 (ヒ) 上げ米 (フ) 買加金 (ハ) 段銭

創作キヤンパス

北村 学 北村 学 北村 学

【II】 次の(A)~(D)の各文の(1)~(15)に入れるのに最も適当な語句を下記の語群から選び、その記号をマークしなさい。

(A) わが国最初の貨幣(1)は708年、唐にならって製造されたが、流通範囲は畿内と周辺地域に限られた。国では流通を促進するため(2)を発した。かえって市場より銀貨を吸いあげる結果となった。そして(3)まであいついで銅銭が製造され、これを(4)とよんでいた。

(B) 鎌倉時代の中ごろから、次第に多くの貨幣を必要とするようになり、年貢も貨幣で納入する(5)が多くなった。ところが、貨幣の製造が行われず、輸入される(6)が主要な取引の手段に用いられ、速くは荘園からの送金には(7)が利用された。室町から戦国時代にかけては(8)の永楽銭が標準的貨幣として流通したが、悪銭や私鑄銭も流通した。そのため(9)とよんで悪銭をさける行為があらわれた。

(C) 江戸時代には金銀銭の三貨のほか、藩内の流通を主とする(10)とよぶ紙幣、年貢米や蔵米などの商取引を通じて(11)や為替手形なども、広く利用されるようになった。このような貨幣経済の発展にともない、金融機関として(12)も生まれた。

(D) 明治政府は1871年、(13)を制定して、貨幣制度を整えた。翌年には国立銀行条例を定め、のちに改正されるが、各地に民間資本による銀行が設立され(14)が発行された。その後、西南戦争の軍費などでインフレ傾向をたどったが、日清戦争ののち、清国の賠償金をもとにして、1897年(15)が確立した。

- 【語群】 (ア) 永楽通宝 (イ) 土倉 (ウ) 酒屋 (エ) 両替商 (オ) 明 (カ) 備前 (キ) 和同開珎 (ク) 銀銭 (ケ) 新貨条例 (コ) 皇朝十二銭 (サ) 為替 (シ) 米切手 (ス) 銅銭 (セ) 洪武通宝 (ソ) 善銭叙位令 (タ) 金本位制 (チ) 銀本位制 (ツ) 金銀本位制 (ニ) 手形 (ト) 札

創作キヤンパス

北村 学 北村 学 北村 学

【IV】 次の(A)~(D)の各文の(1)~(10)に入れるのに最も適当な人名、歴史用語を漢字で解答しなさい。

(A) 江戸時代の思想的支柱であった儒学の中でも中心であったのは(1)で、幕府の手厚い保護を受けた。(1)派では蘭学知識の門人(2)が隆々といかえて、子孫は代々幕府につかえ、その文教をつかさどった。

(B) (1)派の学者のうち、松永尺五に学んだ(3)は加賀の前田家につかえ、(3)の門人の一人である(4)は将軍家直につかえ、幕政にも参与した。

(C) (1)は遠く土佐でもさかえ(5)派をつくりあげた。(6)は京都に生まれ妙心寺で学んだが、土佐坂江寺へ移り、そこで谷村中平に学んだ。その後、彼は吉川神道の伝授を受け、日本神道を儒教に解釈して(7)を提唱するにいたった。

(D) 儒学は後人の解釈よりも、孔子・孟子の原典にもとって学ぶべきであると主張した一派を(8)派という。(9)はそのさきがけをしたが(1)を批判したため赤穂に流された。また、古典の句の美学的研究を行なった歌生祖徳とその一門の学問を(10)とよんでいる。

創作キヤンパス

北村 学 北村 学 北村 学

【I】 次の(A)~(I)の各文の(1)~(10)に入れるのに最も適当な語句を下記の語群から選び、その記号をマークしなさい。

(A) 鎌倉時代の農民たちは、国家から支給された(1)を耕し、ときには賃借して生計を立て、租として収穫物の一部をそれぞれの地の正金に納めた。

(B) 平安時代になると、有力農民のなかには、期間の契約をして耕作をひきうけるものができた。これを(2)とよんでいる。

(C) 農村の神事からおこった祝い歌や田楽が貴族の関心をもつようになり、後白河法皇は民間に流行していた歌謡をあつめて(3)をつつた。

(D) かなまじり文で、インド・中国・日本の説話をひろくあつめたものに(4)があり、地方における庶民の話が数多く収録されている。

- 【語群】 (ア) 郎党 (イ) 家子 (ウ) 田畑 (エ) 口分田 (オ) 荘園 (カ) 名田 (キ) 柴花物語 (ク) 竹取物語 (ケ) 農業全書 (コ) 粟屋秘抄 (サ) 今昔物語集 (シ) 広益園産考 (ス) 大和本草 (セ) 連歌 (ソ) 絵解 (タ) 踊念仏 (チ) 幸若 (ツ) 古浄瑠璃 (テ) 風流 (ト) 散楽 (ナ) 網 (ニ) 麻布 (ヌ) 木綿 (ヘ) 在郷商人 (フ) 株仲間 (ホ) 問答商 (ヒ) 上げ米 (フ) 買加金 (ハ) 段銭

創作キヤンパス

北村 学 北村 学 北村 学

【II】 次の(A)~(D)の各文の(1)~(15)に入れるのに最も適当な語句を下記の語群から選び、その記号をマークしなさい。

(A) わが国最初の貨幣(1)は708年、唐にならって製造されたが、流通範囲は畿内と周辺地域に限られた。国では流通を促進するため(2)を発した。かえって市場より銀貨を吸いあげる結果となった。そして(3)まであいついで銅銭が製造され、これを(4)とよんでいた。

(B) 鎌倉時代の中ごろから、次第に多くの貨幣を必要とするようになり、年貢も貨幣で納入する(5)が多くなった。ところが、貨幣の製造が行われず、輸入される(6)が主要な取引の手段に用いられ、速くは荘園からの送金には(7)が利用された。室町から戦国時代にかけては(8)の永楽銭が標準的貨幣として流通したが、悪銭や私鑄銭も流通した。そのため(9)とよんで悪銭をさける行為があらわれた。

(C) 江戸時代には金銀銭の三貨のほか、藩内の流通を主とする(10)とよぶ紙幣、年貢米や蔵米などの商取引を通じて(11)や為替手形なども、広く利用されるようになった。このような貨幣経済の発展にともない、金融機関として(12)も生まれた。

(D) 明治政府は1871年、(13)を制定して、貨幣制度を整えた。翌年には国立銀行条例を定め、のちに改正されるが、各地に民間資本による銀行が設立され(14)が発行された。その後、西南戦争の軍費などでインフレ傾向をたどったが、日清戦争ののち、清国の賠償金をもとにして、1897年(15)が確立した。

- 【語群】 (ア) 永楽通宝 (イ) 土倉 (ウ) 酒屋 (エ) 両替商 (オ) 明 (カ) 備前 (キ) 和同開珎 (ク) 銀銭 (ケ) 新貨条例 (コ) 皇朝十二銭 (サ) 為替 (シ) 米切手 (ス) 銅銭 (セ) 洪武通宝 (ソ) 善銭叙位令 (タ) 金本位制 (チ) 銀本位制 (ツ) 金銀本位制 (ニ) 手形 (ト) 札

創作キヤンパス

北村 学 北村 学 北村 学

【IV】 次の(A)~(D)の各文の(1)~(10)に入れるのに最も適当な人名、歴史用語を漢字で解答しなさい。

(A) 江戸時代の思想的支柱であった儒学の中でも中心であったのは(1)で、幕府の手厚い保護を受けた。(1)派では蘭学知識の門人(2)が隆々といかえて、子孫は代々幕府につかえ、その文教をつかさどった。

(B) (1)派の学者のうち、松永尺五に学んだ(3)は加賀の前田家につかえ、(3)の門人の一人である(4)は将軍家直につかえ、幕政にも参与した。

(C) (1)は遠く土佐でもさかえ(5)派をつくりあげた。(6)は京都に生まれ妙心寺で学んだが、土佐坂江寺へ移り、そこで谷村中平に学んだ。その後、彼は吉川神道の伝授を受け、日本神道を儒教に解釈して(7)を提唱するにいたった。

(D) 儒学は後人の解釈よりも、孔子・孟子の原典にもとって学ぶべきであると主張した一派を(8)派という。(9)はそのさきがけをしたが(1)を批判したため赤穂に流された。また、古典の句の美学的研究を行なった歌生祖徳とその一門の学問を(10)とよんでいる。

創作キヤンパス

北村 学 北村 学 北村 学

【I】 次の(A)~(I)の各文の(1)~(10)に入れるのに最も適当な語句を下記の語群から選び、その記号をマークしなさい。