

KANSAI Univ. News

2010年
7月1日
第382号

関西大学通信

The first issue was published on June 19, 1969 and renewed on October 1, 2009.

■学生広報スタッフ企画

高槻ミュージズキャンパス・堺キャンパス大紹介！

■CAMPUS TOPICS

佐藤信夫さんを学長表彰

マナーアップキャンペーンを実施中

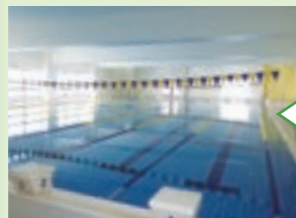


THINK × ACT
KANSAI
UNIVERSITY

実施中のマナーアップキャンペーンの様子
(関連記事4面参照)

高槻ミューズキャンパス

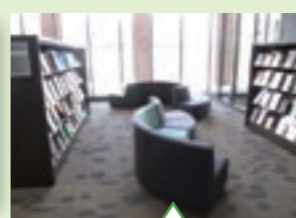
- 社会安全学部
- 社会安全研究科
- 関西大学初等部・中等部・高等部



室内温水プール
プールの水は、最新の浄化システムにより災害時の生活用水として提供できるようになっています。約400人30日分の生活用水が確保できます。



安全ミュージアム
「社会安全」をテーマに、パネルや展示物を公開しています。黄色のテントは、仮設空間をすばやく確保できる災害時用の高気密エアテントです。



災害用備蓄倉庫
高槻市が提唱する「安全・安心のまちづくり」に貢献するため、災害時の拠点施設として設置するこの備蓄倉庫は、非常用の食糧・毛布のほか、30分で100人分のご飯が炊ける移動式炊飯器なども保管しています。

高層階からの景色
高層階からは高槻市の街並みを一望することができます。中でも、夕暮れ時の景色はオススメです！

Q 社会安全学部を選んだ理由は？

A 出身地の福岡で西方沖地震の被害に遭ったことをきっかけに、地震や津波など自然災害に対する「防災・減災」について学びたいと思い志望しました。将来は、学部で得た知識を地元に戻って、公務員として地域に貢献していきたいと考えています。



エレベーター
主に大学生・大学院生が利用する西館は、まるでホテルのような落ち着いたインテリアデザインで統一されています。



ミュージズ大学図書館

学生が利用するミュージズ大学図書館のほかに、高槻市の子どもたちが利用できる児童図書館があります。また、落ち着いた内装に加えて、日の光が差し込み外の景観を眺望することのできる図書館の環境は、自習室としても最高です。

Q 社会安全学部を選んだ理由は？

A 「安全」をテーマに、社会、経済、法律、心理など幅広い分野で学ぶことができます。魅力を感じました。「社会安全学総論」という授業では、過去の災害や事件をテーマとして物事を多角的に考える能力が身に付いています。

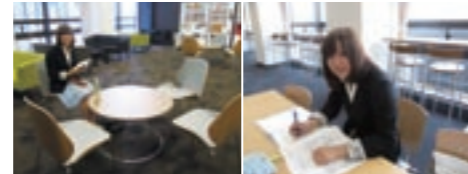


高槻ミュージズキャンパスここが自慢！

高槻ミュージズキャンパスはJR高槻駅周辺の都市開発事業の一つで、地域活性化の一翼を担っています。キャンパスには、毎日たくさんの一般市民の方が見学に訪れます。

Q キャンパスでのお気に入りスポットは？

A 西館3階の「生涯学習センター カフェ交流サロン」と、西館6階の「学生控室」です。カフェ交流サロンでは、友達との雑談や授業の合間に休憩スペースとして利用しています。学生控室はとにかく静かなので勉強に集中できます。



カフェ交流サロン 学生控室



社会安全学部1年次生 山下 紗也さん

Q 社会安全学部ならではの！という講義を教えてください。

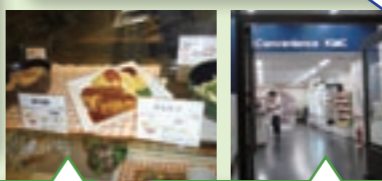
A たとえば「人間活動と生態系」です。生態系の概要や過去の人間活動、環境破壊の現状や環境再生技術・リスク対策などについて勉強しています。

Q 社会安全学部に入學して良かったと思うことは？

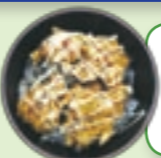
A 一緒に過ごす仲間がみんな活き活きとしていて、勉強をしたいと思って入学してきた人ばかりなので、学業への意欲が高まりました。また、一期生として、先生や職員の方と一体となって新しい学部をつくりあげているという楽しさがあります。

Q キャンパスのお気に入りスポットは？

A 西館6階の「自習室」です。授業の合間や、予習・復習をするときに利用します。



コンビニエンス「KMC」



レストラン「ミュージズ」

中学生から大学院生さらには一般市民の方にも開放している食堂です。山下さんのお気に入りメニューは「からまヨ丼」！

Q 社会安全学部一期生としての意気込みを教えてください。

A 一期生ということで、同学年の横の繋がりが強いと思います。「社会安全といえば関大」と言われるぐらい、みんなが学部を盛り上げていきたいですね。

Q 社会安全学部一期生としての意気込みを教えてください。

A 一期生ということで、同学年の横の繋がりが強いと思います。「社会安全といえば関大」と言われるぐらい、みんなが学部を盛り上げていきたいですね。

セキュリティは抜群

初等部の児童も通うキャンパスなので、キャンパス内に入る際には、正門で学生証の提示が必要です。

2010年4月開校 新キャンパス特集 高槻ミュージズキャンパス・堺キャンパス大紹介！

2010年4月に開校した高槻ミュージズキャンパスと堺キャンパスに学生広報スタッフが突撃取材！新キャンパスで一期生として学生生活を送る人間健康学部生と社会安全学部生にインタビューを行い、キャンパスライフを紹介してもらいました。

堺キャンパス

- 人間健康学部

人間健康学部のここが自慢！

とにかく「熱い」！人間健康学部には、活発で熱い思いを持った仲間が集結しています。4月と6月に行われたオリエンテーション・キャンプでは、学生と教職員約300人が参加し、そこで仲間とすぐに打ち解けることができました。アットホームな雰囲気も人間健康学部の魅力です。



Q 人間健康学部を選んだ理由は？

A 昔からスポーツが好きでハンドボールを続けてきました。将来は体育教師になりたいと考えているため、筋肉の使い方や仕組みなど身体の運動機能を学ぶことができるこの学部に決めました。人間健康学部で受ける講義は、まさに私が学びたい内容そのものです。スポーツ指導者としての実践力や指導力を身に付けたいと思っています。

体育館

実習など実際に体を動かすカリキュラムが多く、楽しみながら身体の仕組みについて学んでいます（西岡さん）



プロジェクト・アドベンチャー (体験学習エリア)

自らの気づきを促すために「今ここ」での体験から学ぶ、体験学習のための施設です。アドベンチャー施設を利用したグループでの活動を通して、自分や他者を大切にすること、困難に立ち向かう力、共に支えあう協調性、相互の信頼感などの育成を目的とした堺キャンパスならではの施設です。

Q キャンパスのお気に入りスポットを教えてください。

A A棟1階のエントランスです。休み時間に友達と話したり、ランチに利用しています。涼しくて気持ちが良い、リラックスできるスペースです。

購買店

人間健康学部生は、主にここで昼食やお菓子を買います。

新校舎

現在、B棟と芝生広場が工事中（※2011年3月完成予定）ですが、着々と作業が進んでいます。新しい建物と芝生広場の完成が楽しみです！（西岡さん）



人間健康学部1年次生 西岡 快維さん

駅前のパン屋さん

堺キャンパス最寄り駅の南海浅香山駅にあるパン屋さんでよく買います。美味しいです！（西岡さん）

パン屋の店員さん

ユーモア科学測定室

パソコンとミーティングテーブルなどが配され、ユーモアに関する教育および演習に利用されます。

ユーモア科学測定室



学舎で1番大きい教室

堺キャンパス内で一番大きい教室で約300人収容です。

Q 人間健康学部を選んだ理由は？

A もともと福祉に興味があり、オープンキャンパスにも参加しました。人間健康学部では「ユーモアと笑い」を学ぶことを知り、「笑って健康に生きること」を福祉にも取り入れて考えてみたいと思い、人間健康学部を選びました。

Q 人間健康学部ならではの！という講義を教えてください。

A 「人間健康論」というリレー形式の授業です。担当の先生それぞれの専門分野から「人間にとって真に必要な健康のあり方」について考えることができるので非常に興味深い授業です。

Q キャンパスのお気に入りスポットは？

A 先生の研究室です。講義終了後に研究室を訪ね、読書会に参加したり将来のことなどいろいろな話をします。人間健康学部はオフィスアワーを設けているので、すぐに先生と親しくなることができました。

Q 大学生生活で実現したいことや将来の夢を教えてください。

A ソーシャルワークに興味があるので、将来はスクールソーシャルワーカーも選択肢の一つとして考えています。悩みを持っている生徒や家族の支援を行いたいと思っています。また、大学生活では、堺市民と連携したワークショップや、ボランティア活動を通して地域住民と交流できる「場づくり」を行いたいです。

人間健康学部1年次生 石川 瑞希さん

マナーアップキャンペーンを実施中

6月28日から7月2日(金)まで、千里山キャンパスで「マナーアップキャンペーン」を実施している。このキャンペーンは、昨年に引き続いて2度目で、「喫煙マナー」「自転車マナー」「通学マナー」をあらためて考え、その意識の向上を目的に実施している。期間中、教職員ならびに学生有志がチラシなどを配布し、マナーの向上を呼びかけている。

また、「6・26国際麻薬乱用撲滅デー」の主旨に賛同し、期間中、薬物乱用問題への認識をより一層深めてもらうための項目をチラシに盛り込み、薬物乱用撲滅への意識向上を呼びかけている。

高槻キャンパス祭を開催

高槻キャンパスで5月30日、総合情報学部祭典実行委員会が中心となり、高槻市・高槻市教育委員会の後援のもと高槻キャンパス祭を開催した。

当日は、学生による模擬店や市民のみなさんによるフリーマーケット、講演会などさまざまなプログラムが催され、多数の参加者でにぎわった。

また、学生のイベントだけでなく、地域住民参加企画もあり、世代を超えて大勢の人に高槻キャンパスを楽しんでもらう1日となり、地域住民とのふれあいの場となった。



佐藤信夫さんを学長表彰～第3回関西大学「氷の甲子園」ジュニアフィギュアスケート演技会およびトップスケーターエキシビションを開催～

高槻キャンパスアイスアリーナで6月13日、日本人として2人目となる世界フィギュアスケート殿堂入りを果たした、校友の佐藤信夫さんに対して4人目となる学長表彰を行った。佐藤氏の功績を讃え、会場は盛大な拍手で包まれた。

また、6月12日と13日には、同アリーナにて、関西大学「氷の甲子園」ジュニアフィギュアスケート演技会およびトップスケーターによるエキシビションを開催した。高槻市民をはじめ100人の一般公募を募った13日には、フィギュアスケートの決勝を開催し、ノービスA・Bならびにジュニア演技会を開催し、上位3人に対

し表彰状とメダルを授与した。続けて開催したエキシビションでは、町田樹さん(文学部3年次生)をはじめ本学トップスケーターが登場し、シーズンに向けてのさらなる飛躍を誓い、幕を閉じた。



学長表彰を受ける佐藤信夫さん(写真右)



演技会表彰式の様子



町田樹さんのエキシビションの様子

第33回総合関関戦を開催

6月17日から3日間、千里山キャンパスを中心に開催された第33回総合関関戦は、関西学院大学が総合優勝を飾り、通算成績は両大学ともに16勝16敗となった。本学は、アイスホッケーや硬式野球などで関西学院大学を圧倒したものの、アメリカンフットボールやラグビーなどで良い結果を残すことができなかった。

また、最終日の19日には、大島鎌吉記念



総合関関戦の様子(硬式野球)

第31回健康マラソン大会が開催され、約500人の参加者が千里山キャンパス内に設置された特設コースを駆け抜け、沿道から多くの応援が寄せられた。



開会式での選手宣誓



健康マラソン大会の参加者たち

「世界禁煙デー」(5月31日)に啓発活動を実施

世界保健機関が制定した「世界禁煙デー」の5月31日に、ボランティアセンター学生スタッフならびにピア・コミュニティの学生が中心となり、喫煙マナー(建物内禁煙および学内分煙など)の向上を図るため、啓発活動を行った。

当日は、同キャンパス周辺で啓発ビラの配布を行ったほか清掃活動も行い、タバコが人体に及ぼす影響やその認識の向上を促す機会となった。



KUカレンダー7/01-15

日程	イベント・行事名	主対象	問い合わせ先
1日(休)	英語教育連携センター第1回招聘講演 津山直子客員教授講演会 国際的財産権シンポジウム	学生・教職員・一般 学生・教職員・一般 学生・教職員・一般	英語教育連携センター 学部・大学院事務グループ経商オフィス 学部・大学院事務グループ法文オフィス
2日(金)	中東経済寄附講座(春学期金曜日開催) 柏木孝客員教授講演会	学生・教職員・一般 学生・教職員・一般	学部・大学院事務グループ経商オフィス 学部・大学院事務グループ経商オフィス
3日(土)	法学研究所 公開研究会	学生・教職員・一般	研究所事務室
5日(月)	総合情報学部講演会	学生・教職員・一般	総合情報学部
6日(火)	第3回三大学(大阪市立大学・大阪府立大学・関西大学)連携公開講座 西陽子客員教授講演会	学生・教職員・一般 学生・教職員・一般	地域連携センター 外国語学部
7日(水)	第2回関西大学ハイブリッド型教育研究会 法学研究所 第42回現代法セミナー 法学部学術講演会	学生・教職員・一般 学生・教職員・一般 学生・教職員・一般	関西大学文学部山住勝広研究室内 教育・学習活動研究プロジェクトユニット(PURELA) 研究所事務室 学部・大学院事務グループ法文オフィス
8日(木)	関西大学東京センター公開講座	学生・教職員・一般	関西大学東京センター
9日(金)	商学部学術講演会 中東経済寄附講座(春学期金曜日開催)	学生・教職員・一般 学生・教職員・一般	学部・大学院事務グループ経商オフィス 学部・大学院事務グループ経商オフィス
10日(土)	村山正治客員教授講演会 関西大学東京センター公開講座 第3回 関西大学FDフォーラム 富田雄二客員教授講演会	学生・教職員・一般 学生・教職員・一般 学生・教職員・一般 学生・教職員・一般	専門職大学院事務グループ 関西大学東京センター 教育開発支援センター
10日(日)	文化交渉学教育研究拠点(ICIS) 学術フォーラム(～11日)	学生・教職員・一般	学部・大学院事務グループ政外オフィス
12日(月)	英語教育連携センターフォーラム1	学生・教職員・一般	G-COE 拠点事務室
15日(木)	経済・政治研究所 第1回公開セミナー 第3回東京セミナー レオロジー研究セミナー	学生・教職員・一般 学生・教職員・一般	英語教育連携センター 研究所事務室 産学官連携センター

イベント・行事については、予告なく変更される場合があります。また、今後追加・中止となるイベント・行事もあります。

詳細・最新情報については、本学ウェブサイトならびに問い合わせ先のウェブサイトなどで必ず確認してください。