

日本における 1950 年以降の重大バス事故の一覧

List of Serious Bus Accidents in Japan after 1950

関西大学 非常勤講師

吉 田 裕

Part-time Lecturer,
Kansai University

Yutaka YOSHIDA

関西大学 社会安全学部

安 部 誠 治

Faculty of Societal Safety Sciences,
Kansai University

Seiji ABE

SUMMARY

It is important for preventing bus accidents to extract many accidents that occurred in the past and to analyze them systematically. However there is no historical statistical data on serious bus accidents in Japan. In this paper, we show a list of 362 serious bus accidents that have occurred since 1950.

Key Words

list of serious bus accidents, trend of bus business, trend of bus accidents, damage level

1. 解題

日本バス協会によれば、わが国のバス事業は 1903（明治 36）年 9 月 20 日に始まったとされる。爾来、バスは鉄道を補完する公共交通手段として、あるいは鉄道ネットワークの存在しない地域における主要な公共交通手段として、また特定のグループに貸し切りされる交通手段として今日まで発展を遂げてきた。

一方で、100 年を超える歴史の中で、バスをめぐって数多くの事故が繰り返し発生してきた。そのためバス業界や行政など関係者は、バスの安全性を向上させるべく、ハード・ソフト両面から安全対策を推進してきた。その結果、近年、重大事故の件数は大きく減少している。しかし、

バスは安全を確保する上で鉄道や航空機に比べ人間（運転手）に依拠するウエイトが高いことから、事故防止を進めるうえで、この分野には拡充すべき課題がなお多く残されている。このことは、2012 年 4 月 29 日の関越自動車道高速バス事故や 2016 年 1 月 15 日の軽井沢スキーバス転落事故など、多数の死傷者をともなった最近の貸切バス事故の発生状況からも見て取れる。

軽井沢バス事故のような悲惨な事故を二度と起こさないよう、事故後、国土交通省は貸切バス事業者に対して、過労運転防止のための交替運転者の配置基準の厳格化、安全管理や法令遵守状況のチェックの強化のほか、事業参入時における安全性チェックなど一連の対策を実施した。しかしながら、これらの対策はあくまで貸

切バスを対象としたものである。乗合バスを含むバス事業全体の安全性の向上のためには、健康起因事故対策などさらなる安全対策の推進が必要である。

ところで、バス事業の事故防止を進めていくうえで、過去に発生した事故をできるだけ多く抽出し、体系的に整理・分析して全体を俯瞰してみることがまず必要である。鉄道事故の場合、鉄道の創業以降に発生した重大事故をまとめた『重大運転事故記録・資料』（日本鉄道運転協会）があるが、バスに関しては同様の統計資料は存在しない。そのため、それに代わるものとして、1950年以降に発生した死者3名以上あるいは重軽傷者30名以上のバス事故を全国紙の新聞縮刷版等を基に抽出し、該当する362件のバス事故に係るリストを作成した（死傷者の対象はバスの乗客や運転手に限定）。

リストの主な分類項目は、発生日月日、発生時刻、事故に関与したバスの事業種別、事故の発生形態、事故が発生した道路種別などである。また、バスの運転手が直接の原因者であった事故については、道路構造や路面状態、天候をはじめとする環境要因などについても新聞縮刷版で読み取れる範囲内で抽出した。

なお、分類に使用した全国紙の新聞縮刷版が各紙とも東京本社版であることから、事故の発生場所によっては記載されている情報量が少ないものが多々あった。そこで、事故の発生地域で発行されたブロック紙など地元地方紙についても可能な限り収集した。

本リストに記載した事故データは、あくまで限られた資料から抽出したものであるが、バス事故の発生傾向を網羅的に知ることができることから、今後の事故の分析・考察に寄与するものと考え、ここに資料として公表することとした。

2. 戦後のバス事業とバス事故の概観

図1～4は、1950年から2016年までの乗合・貸切バス別事業者数、車両数、輸送人員、総走行キロの推移である。グラフ内の数値は、2016年の値である。

まず、事業者数についてであるが、乗合バスは2002年に、また、貸切バスは2001年に参入基準が緩和され、それぞれ事業者が急増した。車両数については、乗合バスは1975年の68,435台をピークに1997年以降は約6万台で横ばいとなっているのに対し、貸切バスは1950年以降増加傾向にあり2016年は51,539台となり、乗合バスとの差が年々縮まっている。図1, 2から分かるように事業者1者あたりのバス保有台数（車両数／事業者数）の平均は、貸切バスより乗合バスが多い。

輸送人員については、乗合バスが1968年の10,143百万人をピークに減少傾向であるのに対し、貸切バスは1963年以降150百万人から350百万人の中で推移している（図3）。図4の総走行キロについては、乗合バスは1968年以降約3,000百万キロで横ばいとなっているのに対し、貸切バスは2005年の1,729百万キロをピークに減少傾向にある。

図5は、死者3名以上あるいは重軽傷者30名以上を発生させたバス事故（以下、社会的影響の大きなバス事故）が発生した件数とその推移である（5年ごとに集計）。新聞縮刷版や地方紙等により1950年から2017年までの68年間に全部で362件の事故を抽出することができた。図5のとおり、社会的影響の大きなバス事故は1960年代後半の74件をピークに減少傾向にあり、1990年以降は5年間で10件未満の発生となっている。1960年後半以降、貸切バスの発生件数は乗合バスを上回り、2000年以降に発生した17件の事故のうち、貸切バスの事故は13件と全体

の約4分の3を占めている。貸切バスの輸送人員や総走行キロは乗合バスに比べ小さいにも関わらず、社会的影響の大きな事故の発生件数が多く、貸切バスはリスクが高いことがうかがえ

る（図3、4）。

貸切バス事業者に対しては現在、過労運転防止のための交替運転者の配置基準の明確化・厳格化、安全管理や法令遵守状況のチェックの強

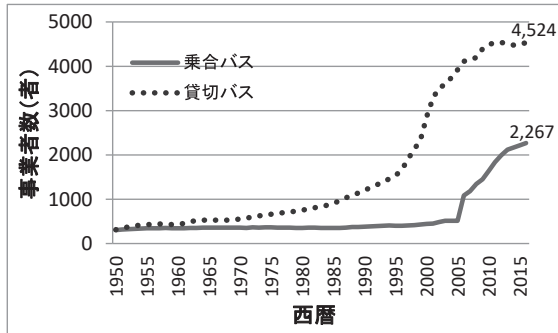


図1 バスの事業者数

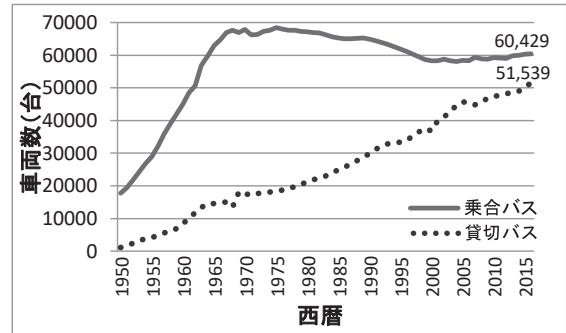


図2 バスの車両数

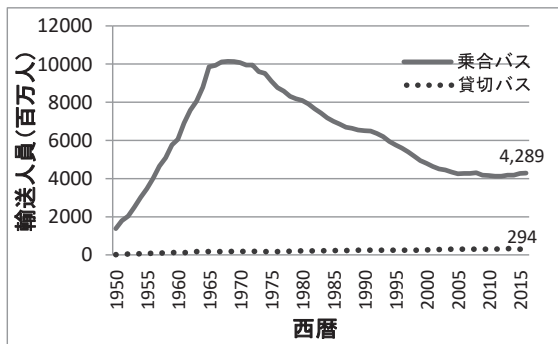


図3 バスの輸送人員

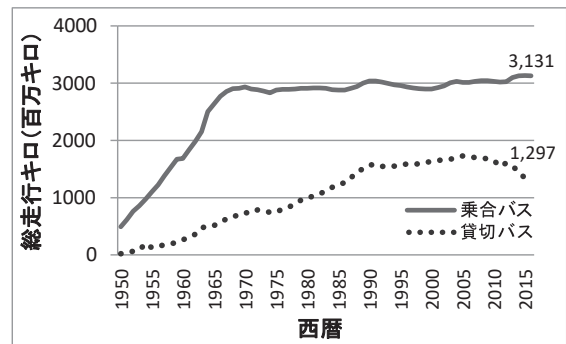


図4 バスの総走行キロ

図1~4の典拠：日本バス協会（2008年）『バス事業100年史』228~231頁及び国土交通省自動車局監修『数字でみる自動車2017』

(単位:件)

年代	事業種別	事業種別			
		乗合バス	貸切バス	特殊バス	合計
1950年代前半	1950~1954年	31	8	1	40
1950年代後半	1955~1959年	28	21	0	49
1960年代前半	1960~1964年	37	29	4	70
1960年代後半	1965~1969年	35	38	1	74
1970年代前半	1970~1974年	14	35	2	51
1970年代後半	1975~1979年	4	19	1	24
1980年代前半	1980~1984年	1	6	2	9
1980年代後半	1985~1989年	1	10	2	13
1990年代前半	1990~1994年	1	3	2	6
1990年代後半	1995~1999年	2	6	1	9
2000年代前半	2000~2004年	0	4	0	4
2000年代後半	2005~2009年	1	0	1	2
2010年代前半	2010~2014年	1	6	0	7
2010年代後半	2015~2019年	1	3	0	4
合計		157	188	17	362

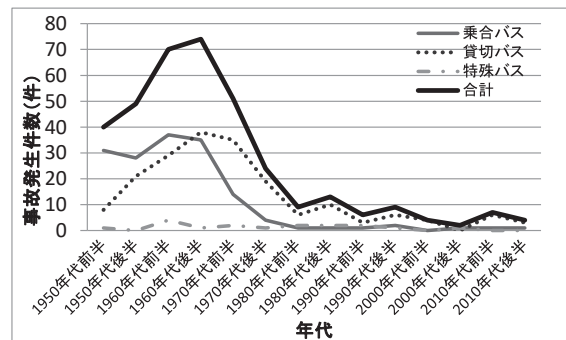


図5 社会的影響の大きなバス事故の発生件数と推移

化のほか、事業参入時における安全性チェックの強化なども行われている。これらの対策は、貸切バスを中心としたバス事業の安全性向上や信頼回復に有効であると考えられる。一方、社会的影響の大きな乗合バスの事故発生件数は1980年以降、5年間に約1件と大幅に減少したものの、2010年以降も継続して発生している。このことから、貸切バスという枠組みにとらわれず乗合バスを含めたバス業界全体で安全対策を検討していくことは、バスの安全性向上を図る上で不可欠であると考えられる。

表1は、社会的影響の大きなバス事故362件を六つの被害レベル（被害1～被害6）に分類したときの件数の内訳である。また、被害の大きさを点数化し、年代ごとに被害レベルの平均値を算出した。表1より1950年代から1970年代にかけて被害レベルの平均値は減少傾向にあるものの、1980年代以降は高い値を示す年がいくつか見受けられる。その理由として、事故の発生件数は少ないにも関わらず被害4～6といった多数の死者をもたらす事故が継続的に発生しているためと考えられる。2010年代に発生した被害4以上の事故には、関越自動車道高速バス事故（被害5、2012年4月29日発生）や軽井沢バス転落事故（被害6、2016年1月15日発生）などがある。

表2は、社会的影響の大きなバス事故を事象ごとに分類したものである。事故はバスの運転

手やバス会社が原因の事故をA、バスの運転手やバス会社以外が原因の事故をBと二分し、さらにAはA1からA5②の6事象、BはB1からB2③の4事象に分類した。また、事故は最終的に至った事象で公表されがちであるが、再発防止の観点から事故発生の発端となる最初の事象も把握することに努めた。これにより、最も多いA1（転落・横転）には最初から転落・横転であった事故（最初に発生した事象・最終的に至った事象ともにA1の192件）もあれば、他の車による衝突後に転落に至った事故（最初に発生した事象がB1、最終的に至った事象がA1）もあることがわかる。事故の再発防止を図る上で、最初に発生した事象により背後要因を抽出し分析していくことが望ましいと考えられる。

3. バス事故の一覧

2で既述した社会的影響の大きなバス事故362件の詳細を表3に示す。6段階の被害レベルは表1、事故種別は表2に基づく。なお、最初に発生した事象がA5①（バス運転手の不注意による踏切事故）で最終的に至った事象がA1（転落・横転）の事故は、表3のNo.6（1950年11月19日発生）のとおり事故種別でA5①⇒A1と表記した。そのほか、新聞縮刷版や地方紙より可能な限り事故の発生状況や主な事故の原因を抽出して記載した。

日本における1950年以降の重大バス事故の一覧（吉田・安部）

表1 社会的影響の大きなバス事故の被害レベル

(単位:件)

		被害レベル						合計	被害レベル 平均値	
		被害1	被害2	被害3	被害4	被害5	被害6			
年代	1950年代前半	1950~1954年	9	4	8	6	3	10	40	3.50
	1950年代後半	1955~1959年	23	6	7	2	8	3	49	2.49
	1960年代前半	1960~1964年	34	15	7	5	7	2	70	2.17
	1960年代後半	1965~1969年	39	18	8	4	4	1	74	1.91
	1970年代前半	1970~1974年	29	9	5	4	2	2	51	1.96
	1970年代後半	1975~1979年	13	4	3	1	1	2	24	2.13
	1980年代前半	1980~1984年	6	0	0	1	2	0	9	2.22
	1980年代後半	1985~1989年	5	2	2	2	0	2	13	2.69
	1990年代前半	1990~1994年	3	2	1	0	0	0	6	1.67
	1990年代後半	1995~1999年	4	1	2	1	0	1	9	2.44
	2000年代前半	2000~2004年	2	1	1	0	0	0	4	1.75
	2000年代後半	2005~2009年	0	0	1	1	0	0	2	3.50
	2010年代前半	2010~2014年	5	0	1	0	1	0	7	1.86
	2010年代後半	2015~2019年	3	0	0	0	0	1	4	2.25
合計			175	62	46	27	28	24	362	

被害レベル	基準
被害6	死者10名以上
被害5	死者5名以上
被害4	死者3名以上
被害3	死者および 重軽傷者30名以上
被害2	重軽傷者50名以上
被害1	重軽傷者30名以上

表2 社会的影響の大きなバス事故の分類

(単位:件)

		最終的に至った事象										合計		
		A1	A2	A3	A4	A5①	A5②	B1	B2①	B2②	B2③			
最初に発生した事象	A1	192	0	0	0	0	0	0	0	0	0	0	192	286
	A2	7	15	0	0	0	0	0	0	0	0	0	22	
	A3	3	2	15	2	0	0	1	0	0	0	0	23	
	A4	3	0	0	29	0	0	0	0	0	0	0	32	
	A5①	3	0	0	0	11	0	0	0	0	0	0	14	
	A5②	0	0	0	0	0	3	0	0	0	0	0	3	
	B1	16	6	0	1	0	0	41	0	0	0	0	64	76
	B2①	0	0	0	0	0	0	0	5	0	0	0	5	
	B2②	0	0	0	0	0	0	0	0	1	0	0	1	
	B2③	4	0	0	0	0	0	0	0	0	2	0	6	
合計		228	23	15	32	11	3	42	5	1	2	362		
		312					50							

(A) バスの運転手や バス会社が 原因の事故	A1(転落・横転)	(B) バスの運転手や バス会社以外 が原因の事故	B1(他の車による衝突・追突)
	A2(物件衝突)		B2①(踏切警手等の不注意による踏切事故)
	A3(他の車への衝突・追突)		B2②(乗客などによる火災)
	A4(バス同士の衝突・追突)		B2③(災害)
	A5①(バス運転手の不注意による踏切事故)		
	A5②(火災)		

表3 バス事故の一覧

No.	発生日時	死亡者 (人)	重軽 傷者 (人)	被害 レベル 凡例1 参照	事故の 発生場所	道路種別	事故種別 凡例2 参照	事故の発生状況	事業 種別
1	1950年1月4日 14:00	4	23	4	長野県生坂村	国道	A1	車両故障により川へ転落(落差6m)	乗合
2	1950年2月11日 9:40	22	18	6	熊本県松尾村	国道	A1	乗客の荷物との接触によるハンドル操作の誤りで池へ転落(落差13m)	乗合
3	1950年4月14日 11:30	17	30	6	神奈川県横須賀市	国道	A5②	乗客が持ち込んだガソリンへの引火により車両火災が発生	乗合
4	1950年5月5日 7:25	0	42	1	岩手県葛巻町	都道府県	A1	歩行者との接触回避により田へ転落(落差4.5m)	乗合
5	1950年11月7日 18:50	33	24	6	高知県美良布町	都道府県	A1	飲酒運転により川へ転落(落差80m)	乗合
6	1950年11月19日 19:40	3	17	4	福岡県直方市	踏切	A5①⇒A1	飲酒運転により列車と衝突⇒田へ転落(落差5m)	乗合
7	1950年12月18日 12:00	13	4	6	埼玉県大宮市	踏切	B2①	踏切警手の不注意により列車と衝突	乗合
8	1950年12月19日 17:00	0	33	1	青森県八戸市	都道府県	A1	降雪によりガケ下へ転落(落差7m)	貸切
9	1950年12月20日 18:40	3	37	4	神奈川県小田原市	踏切	A5①	踏切横断時の確認不足により列車と衝突	乗合
10	1951年3月2日 8:30	0	53	2	福岡県若松市	都道府県	A1	自転車との接触回避により田へ転落(落差2m)	特殊
11	1951年4月5日 10:20	1	33	3	福岡県八幡市	踏切	A5①⇒A1	踏切横断時の確認不足により列車と衝突⇒転落(落差10m)	乗合
12	1951年7月15日 13:00	24	4	6	静岡県蒲川町	都道府県	A1	降雨により川へ転落(落差20m)	乗合
13	1951年7月26日 13:00	6	32	5	北海道札幌市	その他	A5②	発車前の車両点検を怠り車両火災が発生	乗合
14	1951年8月28日 18:30	1	51	3	山梨県石和町	国道	A1	後続車に追い越される時に堤防へ転落(落差5m)	貸切
15	1951年8月30日 15:30	0	30	1	山形県鶴岡市	国道	A1	居眠り運転により田へ転落(落差1.2m)	乗合
16	1951年10月2日 16:00	0	45	1	群馬県伊香保町	都道府県	A2	車両故障により松林に衝突	貸切
17	1951年10月13日 5:40	7	30	5	栃木県佐野市	踏切	A5①	踏切横断時の確認不足により列車と衝突	貸切
18	1951年11月3日 8:30	31	20	6	愛媛県貝吹村	都道府県	A5②	バッテリーからフィルムに引火し車両火災が発生	乗合
19	1951年11月3日 9:50	5	12	5	千葉県船橋市	踏切	B2①	踏切警手の不注意により列車と衝突	乗合
20	1952年4月20日 13:35	2	41	3	栃木県日光町	都道府県	A2	車両故障により小学校の石門に衝突	乗合
21	1952年9月6日 15:30	1	36	3	秋田県早口町	国道	A1	急ブレーキにより田へ転落(落差2.4m)	乗合
22	1953年1月2日 13:30	4	18	4	長野県目黒村	都道府県	A1	車両故障により川へ転落(落差20m)	乗合
23	1953年4月19日 16:40	1	62	3	愛媛県金田村	都道府県	A1	車外で点検中に逃走しガケ下へ転落(落差50m)	乗合
24	1953年5月12日 17:25	1	60	3	岡山県和気町	都道府県	A2	飲酒運転により電柱に衝突	乗合
25	1953年5月20日 7:20	4	32	4	愛知県大高町	踏切	A5①	踏切横断時に一旦停止を怠り列車と衝突	貸切
26	1953年5月21日 6:25	1	32	3	栃木県葛生町	踏切	A5①⇒A1	踏切横断時に一旦停止を怠り列車と衝突⇒ガケ下へ転落(落差5m)	貸切
27	1953年5月31日 9:15	0	36	1	神奈川県鎌ヶ谷村	都道府県	A1	カーブ区間走行時にガケ下へ転落(落差10m)	乗合
28	1953年8月5日 17:00	0	52	2	福岡県若松市	都道府県	A1	車両故障により田へ転落(落差10m)	乗合
29	1953年8月14日 12:15	10	45	6	広島県飯室村	国道	A1	障害物への乗り上げによりガケ下へ転落(落差30m)	乗合
30	1953年8月16日 10:45	0	32	1	神奈川県横浜市	国道	A2	バイクとの接触回避により土手に衝突	乗合
31	1953年12月21日 7:35	0	81	2	京都府京都市	都道府県	A1	トラックとの接触回避行動により横転	乗合
32	1954年1月1日 14:30	3	18	4	長野県波田村	国道	A1	飲酒運転によりガケ下へ転落(落差20m)	乗合
33	1954年1月5日 9:00	0	44	1	群馬県白沢村	国道	A1	凍結によりガケ下へ転落(落差20m)	乗合
34	1954年1月26日 8:20	10	34	6	福井県酒生村	都道府県	A1	降雪により川へ転落(落差3m)	乗合
35	1954年6月11日 7:45	0	30	1	神奈川県横須賀市	国道	A1	くぼみ(路面)を回避したことにより海岸へ転落(落差13m)	乗合
36	1954年8月24日 20:15	0	37	1	島根県日原町	国道	A1	飲酒運転により川へ転落(落差14m)	乗合
37	1954年9月23日 8:40	0	50	2	新潟県村松町	都道府県	A1	リヤカーとの接触回避行動により河原へ転落(落差1.8m)	貸切
38	1954年10月7日 7:15	13	38	6	佐賀県嬉野町	都道府県	A1	降雨により転落(ガケ下, 落差15m)	乗合

日本における1950年以降の重大バス事故の一覧（吉田・安部）

No.	発生日時	死亡者 (人)	重軽 傷者 (人)	被害 レベル 凡例1 参照	事故の 発生場所	道路種別	事故種別 凡例2 参照	事故の発生状況	事業 種別
39	1954年10月24日 14:16	13	35	6	三重県二見町	国道	A1	追い越し時に海へ転落（落差5m）	乗合
40	1954年10月26日 19:30	2	30	3	大阪府堺市	国道	B1	中央線を超えた対向車（トラック）と正面衝突	貸切
41	1955年2月25日 18:50	0	43	1	大阪府大阪市	国道	A1	自転車との接触回避により川の中州へ転落（落差15m）	乗合
42	1955年3月27日 17:45	0	34	1	福岡県横山村	都道府県	A1	降雨により林へ転落（落差4m）	乗合
43	1955年4月11日 15:20	2	45	3	佐賀県塩田町	都道府県	A1	追い越し時に川べりへ転落（落差7m）	貸切
44	1955年5月14日 19:32	12	29	6	岩手県北上市	国道	A1	自転車との接触回避により河川敷へ転落（落差10m）	貸切
45	1955年7月23日 15:30	3	34	4	岐阜県七宗村	都道府県	A1	不慣れな運転により谷へ転落（落差60m）	貸切
46	1955年8月10日 8:00	0	30	1	高知県越知町	国道	A1	居眠り運転により谷へ転落（落差10m）	乗合
47	1955年8月20日 23:00	0	36	1	青森県浪岡町	国道	A1	居眠り運転により横転	貸切
48	1955年9月27日 10:30	0	30	1	静岡県原町	国道	B1	居眠り運転により中央線を超えた対向車（トラック）と衝突	貸切
49	1955年10月1日 13:30	0	67	2	京都府福知山市	その他	A1	対向車とのすれ違い時に畑へ転落（落差9m）	乗合
50	1956年1月28日 19:40	10	0	6	愛媛県長浜町	国道	A1	強風により海へ転落（落差6m）	乗合
51	1956年2月9日 8:15	0	33	1	宮城県大和町	都道府県	A4⇒A1	凍結によりバス同士が衝突⇒川へ転落（落差3m）	乗合
52	1956年2月13日 9:00	0	35	1	広島県沼田町	都道府県	A1	降雪により川へ転落（落差2m）	乗合
53	1956年4月1日 9:15	0	32	1	滋賀県近江町	国道	A1	対向車とのすれ違い時に田へ転落（落差1.5m）	乗合
54	1956年4月1日 16:15	1	72	3	山梨県鯉沢町	国道	A1	路面のくぼみを回避したことにより川へ転落（落差20m）	乗合
55	1956年6月8日 7:50	0	51	2	宮城県金ヶ瀬村	国道	A1	対向車とのすれ違い時に国道下へ転落（落差4m）	貸切
56	1956年6月27日 9:10	2	44	3	熊本県御船町	都道府県	A1	車両故障によりガケ下へ転落（落差40m）	乗合
57	1956年7月29日 11:30	2	55	3	富山県富山市	都道府県	A1	自転車との接触回避により川へ転落（落差10m）	貸切
58	1956年8月1日 19:00	0	36	1	新潟県弥彦村	都道府県	A1	路面のくぼみにより土手下へ転落（落差1.5m）	貸切
59	1956年9月9日 6:00	10	32	6	福井県武生市	国道	A1	太陽の光により密林へ転落（落差70m）	貸切
60	1956年9月13日 18:10	0	50	2	岡山県岡山市	都道府県	B1⇒A1	中央線を超えた対向車（大型車両）と衝突⇒ガケ下へ転落（落差10m）	貸切
61	1956年10月5日 9:40	5	17	5	埼玉県横瀬村	都道府県	A1	対向車とのすれ違い時に川へ転落（落差30m）	乗合
62	1956年12月22日 10:15	0	31	1	福島県岩代町	国道	A1	対向車とのすれ違い時に川へ転落（落差5m）	乗合
63	1957年1月21日 8:05	0	37	1	山口県防府市	国道	A4	凍結によりバス同士が正面衝突	乗合
64	1957年4月29日 16:50	0	32	1	高知県窪川町	都道府県	A1	降雨により畑へ転落（落差3m）	乗合
65	1957年6月28日 9:00	5	21	5	高知県中村市	国道	A1	後続車に追い越される時に谷へ転落（落差80m）	貸切
66	1957年7月13日 7:40	0	43	1	山口県岩国市	国道	A1	対向車とのすれ違い時に田へ転落（落差5m）	乗合
67	1957年8月5日 8:30	0	54	2	宮城県仙台市	都道府県	A1	ハンドル操作の誤りにより河原へ転落（落差6m）	乗合
68	1957年8月11日 15:20	0	35	1	鹿児島県笠沙町	都道府県	A1	車両故障により木へ転落（落差10m）	乗合
69	1957年9月14日 18:40	0	33	1	熊本県玉名市	都道府県	A1	路面のくぼみを回避したことにより川へ転落（落差3m）	乗合
70	1957年9月24日 18:30	6	9	5	長崎県北有馬村	都道府県	A1	路面のくぼみを回避したことにより田へ転落（落差12m）	乗合
71	1957年10月1日 11:00	0	47	1	山梨県御坂町	国道	A1	対向車とのすれ違い時にガケ下へ転落（落差50m）	貸切
72	1957年10月23日 9:40	0	47	1	静岡県函南村	都道府県	A1	カーブ区間走行時に湖へ転落（落差50m）	貸切
73	1957年11月3日 15:00	0	69	2	愛知県犬山市	都道府県	A1	車両故障により川へ転落（落差4m）	乗合
74	1958年6月10日 15:28	4	80	4	京都府亀岡市	踏切	A5①	踏切横断時に一旦停止を怠り列車と衝突	貸切

社会安全学研究 第9巻

No.	発生日時	死亡者 (人)	重軽 傷者 (人)	被害 レベル 凡例1 参照	事故の 発生場所	道路種別	事故種別 凡例2 参照	事故の発生状況	事業 種別
75	1959年1月1日 12:50	9	39	5	和歌山県高野町	都道府県	A1	視界不良により川へ転落(落差90m)	乗合
76	1959年1月3日 22:50	6	15	5	大阪府大阪市	踏切	B2①	踏切警手の不注意により列車と衝突	乗合
77	1959年4月3日 9:00	0	31	1	福島県猪苗代町	都道府県	A1	障害物との接触回避によりガケ下へ転落(落差30m)	乗合
78	1959年4月3日 14:50	0	34	1	高知県土佐山田町	都道府県	A1	降雨により田へ転落(落差2m)	乗合
79	1959年4月8日 18:50	0	42	1	三重県御浜町	都道府県	A1	動物との接触回避により田へ転落(落差7m)	乗合
80	1959年4月11日 14:50	0	33	1	三重県鈴鹿市	都道府県	A1	速度超過により川へ転落(落差3m)	乗合
81	1959年5月23日 11:40	5	43	5	岡山県福渡町	国道	A1	対向車とのすれ違い時に川へ転落(落差6m)	貸切
82	1959年5月24日 11:20	0	42	1	千葉県大栄町	国道	A1	追い越し時に畑へ転落(落差8.3m)	貸切
83	1959年6月5日 8:15	6	60	5	長野県美麻村	都道府県	A1	対向車とのすれ違い時に川へ転落(落差18m)	貸切
84	1959年8月15日 10:00	1	59	3	山口県美東町	都道府県	A1	カーブ区間走行時に田へ転落(落差10m)	乗合
85	1959年8月18日 8:00	1	47	3	福島県霊山町	都道府県	A1	狹隘道路走行時に田へ転落(落差4m)	貸切
86	1959年8月26日 8:00	0	53	2	滋賀県栗東町	国道	A1	後続車に追い越される時に田へ転落(落差3m)	貸切
87	1959年10月7日 9:45	0	30	1	京都府城陽町	国道	A1	追い越し時に河原へ転落(落差3m)	貸切
88	1959年11月2日 11:20	1	39	3	静岡県下田町	国道	A1	速度超過により谷へ転落(落差30m)	貸切
89	1959年12月2日 10:40	8	13	5	宮城県仙台市	都道府県	A1	速度超過により川へ転落(落差40m)	乗合
90	1960年5月1日 14:50	0	34	1	京都府宇治田原町	都道府県	A1	対向車とのすれ違い時に田へ転落(落差3m)	貸切
91	1960年5月11日 8:50	0	52	2	長野県長野市	都道府県	A1	障害物との接触回避により田へ転落(落差6m)	乗合
92	1960年7月8日 8:40	0	53	2	兵庫県佐用町	都道府県	A1	対向車とのすれ違い時に田へ転落(落差4m)	貸切
93	1960年7月24日 12:30	28	18	6	滋賀県大津市	専用道	A4⇒A1	車両故障によりバス同士が衝突⇒谷へ転落(落差150m)	貸切
94	1960年8月1日 9:40	0	52	2	青森県五戸町	国道	A1	対向車とのすれ違い時に田へ転落(落差10m)	貸切
95	1960年9月8日 18:10	0	41	1	長野県豊科町	国道	A1	対向車とのすれ違い時にガケ下へ転落(落差15m)	乗合
96	1960年11月6日 7:20	0	47	1	東京都千代田区	都道府県	B1⇒A2	トラック運転手の前方不注意により衝突⇒銀行に衝突	貸切
97	1960年12月2日 11:37	8	10	5	神奈川県横浜市	踏切	B2①	踏切警手の不注意により列車と衝突	特殊
98	1960年12月12日 8:20	8	56	5	岡山県落合町	踏切	A5①	踏切横断時に一旦停止を怠り列車と衝突	乗合
99	1960年12月26日 11:00	4	41	4	長野県松本市	都道府県	A1	降雪により河原へ転落(落差7m)	乗合
100	1961年1月10日 10:40	0	37	1	和歌山県古座町	国道	A1	路面のくぼみを回避したことにより浜辺へ転落(落差2m)	貸切
101	1961年1月15日 22:25	0	32	1	福島県福島市	国道	A3	歩行者との接触回避行動によりトラックと正面衝突	貸切
102	1961年2月23日 6:50	0	43	1	福島県古殿町	都道府県	A1	乗客との接触によるハンドル操作の誤りで川へ転落(落差4m)	乗合
103	1961年4月27日 4:35	0	32	1	東京都足立区	国道	A2	居眠り運転により安全地帯に衝突	貸切
104	1961年5月4日 7:40	2	41	3	長崎県長崎市	国道	A1	対向車とのすれ違い時に空き家へ転落(落差30m)	乗合
105	1961年5月11日 2:20	0	32	1	栃木県氏家町	国道	B1	停車中、トラックに追突される	貸切
106	1961年9月23日 9:40	0	35	1	北海道美幌市	国道	A1	追い越し時に民家の庭へ転落(落差1.5m)	貸切
107	1961年10月12日 13:35	0	45	1	大阪府大阪市	都道府県	A2	後続車に追い越される時に防潮堤に衝突	乗合
108	1961年10月14日 17:15	0	31	1	島根県掛合町	国道	A1	追い越し時に川へ転落(落差10m)	貸切
109	1961年11月5日 12:55	5	16	5	京都府向日町	踏切	A5①	踏切横断中、車両故障により列車と衝突	特殊
110	1961年11月7日 17:00	0	39	1	広島県河内町	都道府県	A1	対向車とのすれ違い時に川へ転落(落差5m)	特殊
111	1961年11月19日 14:40	0	33	1	石川県加賀市	都道府県	A1	対向車とのすれ違い時に沼へ転落(落差8m)	貸切
112	1961年12月15日 7:15	0	53	2	宮城県小野田町	都道府県	A1	凍結により横転	乗合

日本における1950年以降の重大バス事故の一覧（吉田・安部）

No.	発生日時	死亡者 (人)	重軽 傷者 (人)	被害 レベル 凡例1 参照	事故の 発生場所	道路種別	事故種別 凡例2 参照	事故の発生状況	事業 種別
113	1962年1月19日 7:20	0	75	2	広島県佐東町	国道	A4⇒A1	前方の車との接触回避によりバス同士が 追突⇒田へ転落（落差1m）	貸切
114	1962年3月6日 9:10	0	45	1	静岡県函南村	専用道	A4	降雨によりバス同士が衝突	乗合
115	1962年3月18日 15:10	0	50	2	奈良県山添村	都道府県	A1	停車中の車との接触回避により畑へ転落 （落差6m）	貸切
116	1962年3月21日 4:05	0	56	2	広島県福山市	国道	A1	居眠り運転により田へ転落（落差12m）	貸切
117	1962年4月8日 7:00	0	34	1	高知県高知市	国道	A1	降雨により畑へ転落（落差2m）	貸切
118	1962年7月6日 16:50	3	28	4	香川県長尾町	都道府県	A1	障害物との接触回避により川へ転落（落 差30m）	乗合
119	1962年7月20日 8:15	0	30	1	宮城県仙台市	都道府県	A1	ハンドル操作の誤りにより田へ転落（落 差1m）	乗合
120	1962年8月16日 17:40	0	53	2	兵庫県三田市	都道府県	A1	車両故障により転落（ガケ下、落差 20m）	乗合
121	1962年8月26日 10:30	0	44	1	京都府園部町	国道	A3⇒A1	降雨により小型トラックと衝突⇒川へ転 落（落差3.5m）	貸切
122	1962年9月22日 12:18	0	35	1	広島県大野町	国道	B1	居眠り運転により中央線を超えた対向車 （大型トラック）と正面衝突	乗合
123	1962年10月17日 10:45	13	25	6	北海道乙部村	国道	B2③⇒A1	災害（ガケ崩れ）⇒海へ転落（落差2m）	乗合
124	1962年10月22日 6:50	0	68	2	広島県可部町	国道	A1	障害物への乗り上げにより川へ転落（落 差3.6m）	乗合
125	1962年10月29日 12:30	0	36	1	群馬県群馬町	都道府県	A4	降雨によりバス同士が正面衝突	乗合
126	1962年10月29日 17:30	0	37	1	長野県小海町	国道	A1	対向車の光により川へ転落（落差15m）	乗合
127	1962年11月10日 7:40	0	39	1	静岡県御殿場市	国道	A1	視界不良により谷へ転落（落差40m）	貸切
128	1962年11月18日 20:20	0	33	1	東京都渋谷区	都道府県	B1⇒A2	小型自動車運転手の前方不注意により衝 突⇒電柱へ衝突	乗合
129	1962年12月30日 13:30	1	54	3	山梨県鯉沢町	国道	A1	対向車とのすれ違い時に川へ転落（落差 35m）	貸切
130	1963年1月4日 19:20	4	23	4	滋賀県水口町	国道	B1⇒A1	飲酒運転により中央線を超えた対向車 （ダンプカー）と衝突⇒田へ転落（落差 1m）	貸切
131	1963年2月22日 8:15	0	67	2	大阪府柏原市	都道府県	A1	対向車とのすれ違い時に田へ転落（落差 20m）	特殊
132	1963年3月25日 10:10	1	43	3	兵庫県洲本市	都道府県	A1	見習運転手により田へ転落（落差1m）	乗合
133	1963年4月15日 14:00	0	48	1	三重県鈴鹿市	国道	A1	追い越し時に田へ転落（落差6m）	貸切
134	1963年4月28日 11:15	0	90	2	島根県大社町	都道府県	A1	狭陰道路走行時に畑へ転落（落差50m）	乗合
135	1963年5月12日 16:30	0	39	1	北海道札幌市	国道	A1	速度超過によりガケ下へ転落（落差 15m）	貸切
136	1963年5月13日 9:00	5	46	5	岡山県中央町	国道	A1	路面のくぼみにより川へ転落（落差3m）	乗合
137	1963年5月13日 11:15	6	15	5	長崎県田平町	国道	A1	降雨によりガケ下へ転落（落差20m）	乗合
138	1963年6月9日 15:00	0	30	1	静岡県伊東市	国道	A1	停車中の車との接触回避により田へ転落 （落差0.8m）	乗合
139	1963年6月9日 17:30	0	40	1	福井県川西町	都道府県	A1	路面のくぼみにより川原へ転落（落差 10m）	乗合
140	1963年6月13日 6:58	0	84	2	兵庫県御津町	国道	A1	自転車との接触回避行動により海へ転落 （落差22m）	乗合
141	1963年7月21日 19:40	0	35	1	北海道栗山町	都道府県	A1	後続車に追い越される時に笹藪へ転落	貸切
142	1963年8月24日 17:47	0	40	1	長野県塩田町	都道府県	A1	対向車とのすれ違い時に畑へ転落（落差 5m）	乗合
143	1963年10月7日 13:50	0	32	1	広島県広島市	踏切	B2①	踏切警手の不注意により列車と衝突	乗合
144	1963年11月1日 17:30	0	30	1	神奈川県平塚市	国道	A3	前方の車との接触回避により小型トラッ クと衝突	乗合
145	1963年11月4日 10:00	0	50	2	大分県九重町	国道	A1	対向車とのすれ違い時に林へ転落（落差 20m）	乗合
146	1963年11月9日 8:30	0	50	2	山形県鶴岡市	国道	A1	対向車とのすれ違い時にガケ下へ転落（落 差30m）	乗合
147	1963年12月3日 7:55	1	65	3	山口県徳地町	都道府県	A1	降雨により田へ転落（落差2m）	乗合
148	1964年1月15日 14:25	4	82	4	岡山県倉敷市	市町村	A1	速度超過により川へ転落（落差2m）	乗合
149	1964年3月22日 12:40	9	50	5	奈良県大和高田市	都道府県	A1	対向車とのすれ違い時に池へ転落（落差 10m）	乗合

社会安全学研究 第9巻

No.	発生日時	死亡者 (人)	重軽 傷者 (人)	被害 レベル 凡例1 参照	事故の 発生場所	道路種別	事故種別 凡例2 参照	事故の発生状況	事業 種別
150	1964年4月29日 18:35	0	51	2	山口県阿武町	国道	A1	対向車とのすれ違い時に林へ転落(落差32m)	貸切
151	1964年5月6日 9:30	0	33	1	静岡県南伊豆町	都道府県	A1	工事現場を回避したことにより畑へ転落(落差5m)	貸切
152	1964年6月6日 0:30	2	40	3	群馬県白沢村	市町村	A1	降雨により谷へ転落(落差80m)	乗合
153	1964年7月7日 5:55	3	27	4	千葉県佐倉市	都道府県	A1	対向車とのすれ違い時に田へ転落(落差5m)	貸切
154	1964年8月7日 6:20	0	38	1	神奈川県平塚市	国道	B1	中央線を越えた対向車(トラック)の積載物と衝突	貸切
155	1964年8月8日 18:50	2	71	3	香川県内海町	都道府県	A1	対向車とのすれ違い時に田へ転落(落差30m)	乗合
156	1964年8月23日 10:00	0	34	1	埼玉県野上町	国道	A1	降雨により畑へ転落(落差4m)	貸切
157	1964年9月22日 7:30	6	41	5	長野県佐久市	国道	B1⇒A1	中央線を越えた対向車(トラック)と衝突⇒田へ転落(落差20m)	貸切
158	1964年10月25日 9:20	0	38	1	北海道札幌市	踏切	A5①	踏切横断時、バス車掌の合図の誤認により列車と衝突	乗合
159	1964年12月29日 7:20	2	55	3	千葉県沼南町	都道府県	A1	速度超過により荒地へ転落(落差5m)	乗合
160	1965年1月17日 13:40	0	33	1	島根県大田市	都道府県	A1	狹隘道路走行時に田へ転落(落差20m)	乗合
161	1965年2月3日 14:40	3	15	4	山口県川町	国道	A1	追い越し時に川へ転落(落差8m)	乗合
162	1965年3月2日 12:30	5	22	5	和歌山県新宮市	国道	A1	障害物への乗り上げにより川へ転落(落差15m)	乗合
163	1965年3月18日 9:50	1	39	3	京都府長岡町	都道府県	A1	降雨により谷へ転落(落差4m)	貸切
164	1965年3月29日 8:30	0	41	1	静岡県掛川市	国道	A2	わき見運転により鋳造所に衝突	貸切
165	1965年4月12日 8:00	0	32	1	岩手県東和町	都道府県	A1	路面のくぼみを回避したことにより畑へ転落(落差7m)	乗合
166	1965年4月27日 15:25	0	64	2	香川県財田町	都道府県	A1	追い越し時に河原へ転落(落差5m)	貸切
167	1965年4月30日 3:30	3	19	4	静岡県豊田村	国道	B1⇒A2	無免許運転により中央線を越えた対向車(大型トラック)と衝突⇒電柱に衝突	貸切
168	1965年5月2日 13:45	0	32	1	香川県土庄町	都道府県	A4	カーブ区間走行時にバス同士が正面衝突	乗合
169	1965年7月10日 15:40	0	35	1	栃木県日光市	国道	A2	速度超過により岩壁に衝突	貸切
170	1965年7月15日 14:45	3	24	4	福島県会津若松市	国道	A1	対向車とのすれ違い時にガケ下へ転落(落差30m)	貸切
171	1965年9月6日 18:45	0	33	1	神奈川県横浜市	国道	A4	右折時にバス同士が正面衝突	乗合
172	1965年10月31日 11:30	0	42	1	山梨県御坂町	国道	A4	降雨によりバス同士が衝突	貸切
173	1965年11月21日 15:10	1	54	3	三重県名張市	都道府県	A1	対向車とのすれ違い時に田へ転落(落差5m)	貸切
174	1965年12月21日 15:45	5	21	5	福岡県大牟田市	踏切	A5①	バス車掌の誤った誘導により踏切内に入りし列車と衝突	乗合
175	1966年2月3日 10:20	0	35	1	北海道砂川市	国道	A4	路面のくぼみによりバス同士が正面衝突	乗合
176	1966年6月20日 7:00	0	63	2	大阪府富田林市	都道府県	A1	対向車とのすれ違い時に河原へ転落(落差2m)	乗合
177	1966年7月3日 15:30	1	40	3	静岡県松崎町	都道府県	A1	工事現場を回避したことにより河原へ転落	貸切
178	1966年7月13日 7:10	0	46	1	千葉県千葉市	市町村	A1	路面のくぼみを回避したことにより林へ転落(落差7m)	乗合
179	1966年8月6日 16:10	1	32	3	愛知県岡崎市	国道	B1	中央線を越えた対向車(トラック)と衝突	貸切
180	1966年9月22日 9:20	3	26	4	京都府山城町	国道	A4	追い越し時にバス同士が衝突	貸切
181	1966年9月29日 13:00	0	51	2	神奈川県湯河原町	専用道	A2	車両故障により岩壁に衝突	貸切
182	1966年10月4日 6:50	0	40	1	神奈川県平塚市	都道府県	B1⇒A2	中央線を越えた対向車(レッカー車)と衝突⇒トタン塀に衝突	乗合
183	1966年10月10日 8:10	0	34	1	山口県防府市	都道府県	A1	追い越し時に溝へ転落(落差2m)	乗合
184	1966年10月28日 13:30	0	40	1	福島県猪苗代町	都道府県	A4	降雨によりバス同士が正面衝突	貸切
185	1966年11月22日 8:15	0	85	2	秋田県八幡村	都道府県	A1	対向車とのすれ違い時に川へ転落(落差3m)	乗合
186	1966年12月13日 7:20	0	37	1	宮城県仙台市	国道	A4	凍結によりバス同士が衝突	乗合
187	1967年1月5日 3:50	0	30	1	山口県岩国市	国道	A1	車両故障により田へ転落(落差4m)	貸切
188	1967年3月6日 14:15	0	39	1	福島県吾妻町	専用道	A1	車両故障によりガケ下へ転落(落差55m)	乗合

日本における1950年以降の重大バス事故の一覧（吉田・安部）

No.	発生日時	死亡者 (人)	重軽 傷者 (人)	被害 レベル 凡例1 参照	事故の 発生場所	道路種別	事故種別 凡例2 参照	事故の発生状況	事業 種別
189	1967年3月21日 14:10	0	42	1	静岡県土肥町	国道	A1	停車中の車との接触回避により田へ転落 (落差5m)	乗合
190	1967年4月11日 7:40	0	55	2	福岡県北九州市	市町村	A1	対向車とのすれ違い時に草むらへ転落(落差2.5m)	乗合
191	1967年4月17日 9:40	0	37	1	鹿児島県谷山市	国道	B1⇒A1	後続車(ダンプカー)に追い越される時に衝突⇒くぼみへ転落(落差5m)	貸切
192	1967年4月29日 5:05	0	30	1	群馬県渋川市	国道	B1	中央線を越えた対向車(ダンプカー)と衝突	特殊
193	1967年5月19日 18:15	0	32	1	神奈川県湯河原町	都道府県	A4	停車中のバスに後続のバスが追突	乗合
194	1967年5月21日 13:45	0	49	1	香川県内海町	都道府県	A1	停車中のオートバイとの接触回避行動により田へ転落(落差3m)	貸切
195	1967年7月8日 7:10	0	46	1	福岡県上陽町	都道府県	A1	降雨により田へ転落(落差2m)	乗合
196	1967年7月9日 14:10	0	37	1	群馬県片品村	都道府県	A1	追い越し時に畑へ転落(落差10m)	貸切
197	1967年7月14日 8:45	0	54	2	京都府京都市	市町村	A3	前方不注意によりトラックと追突	貸切
198	1967年7月27日 12:10	0	37	1	石川県輪島市	国道	A1	停車中の車との接触回避により田へ転落 (落差5m)	貸切
199	1967年9月16日 20:20	0	35	1	富山県滑川市	国道	B1	中央線を越えた対向車(中型トラック)と衝突	貸切
200	1967年10月5日 4:45	1	30	3	岡山県里庄町	国道	A4	前方の車との接触回避によりバス同士が衝突	貸切
201	1967年10月10日 10:50	0	32	1	静岡県裾野町	国道	B1⇒A2	わき見運転により中央線を越えた対向車(トラック)と衝突⇒電柱に衝突	乗合
202	1967年10月22日 15:00	0	33	1	栃木県日光市	国道	A3⇒A2	車両故障によりタクシーと衝突⇒岩壁に衝突	貸切
203	1967年10月27日 11:35	0	30	1	三重県関町	国道	B1⇒A1	中央線を越えた対向車(トラック)と衝突⇒民家の庭へ転落(落差1m)	貸切
204	1967年10月30日 9:50	0	54	2	福島県いわき市	都道府県	A1	橋の通行制限(重量)の無視により河原へ転落(落差4m)	貸切
205	1967年10月30日 11:20	0	46	1	岡山県落合町	都道府県	A1	追い越し時に畑へ転落(落差5m)	乗合
206	1967年10月30日 14:45	0	63	2	奈良県室生村	都道府県	A1	速度超過による川へ転落(落差7m)	乗合
207	1967年12月4日 8:10	0	42	1	北海道栗山町	国道	B1	中央線を越えた対向車(大型トラック)と衝突	乗合
208	1967年12月31日 6:50	0	41	1	岐阜県上宝村	都道府県	A3⇒A1	凍結によりタクシーと衝突⇒河原へ転落 (落差10m)	貸切
209	1968年1月7日 10:50	0	44	1	三重県芸濃町	都道府県	A1	対向車とのすれ違い時に田へ転落(落差3m)	貸切
210	1968年3月29日 7:30	0	61	2	宮城県仙台市	国道	A3	前方不注意により大型トラックと衝突	乗合
211	1968年4月14日 8:40	0	57	2	広島県西条町	国道	A3⇒B1	ダンプカーに追突⇒トラックに追突される	貸切
212	1968年5月12日 16:05	0	43	1	千葉県小糸町	専用道	A1	対向車とのすれ違い時にガケ下へ転落(落差20m)	乗合
213	1968年5月15日 3:30	6	21	5	山梨県韮崎町	国道	B1	無免許運転により中央線を越えた対向車(大型トラック)と衝突	貸切
214	1968年5月28日 7:50	0	74	2	岩手県大野村	都道府県	A1	障害物との接触回避により田へ転落(落差2m)	乗合
215	1968年7月5日 7:35	0	74	2	茨城県江戸崎町	市町村	A1	追い越し時に畑へ転落(落差4m)	乗合
216	1968年7月29日 12:20	0	30	1	静岡県熱海市	国道	A4	バス同士が正面衝突	乗合
217	1968年8月5日 18:00	0	33	1	千葉県木更津市	国道	B1	中央線を越えた対向車(トラック)と衝突	乗合
218	1968年8月7日 8:20	0	34	1	愛知県岡崎市	国道	A3	前方の車(大型トラック)の急停車により追突	貸切
219	1968年8月18日 1:00	104	3	6	岐阜県白川町	国道	B2③⇒A1	災害(土砂崩れ)川へ転落(落差15m)	貸切
220	1968年9月3日 19:10	0	51	2	宮城県迫町	都道府県	A1	対向車とのすれ違い時に転落(落差2m)	貸切
221	1968年9月7日 7:15	0	53	2	茨城県茎崎村	都道府県	A1	対向車とのすれ違い時に田へ転落(落差4m)	乗合
222	1968年12月20日 7:40	0	46	1	兵庫県神戸市	都道府県	A1	後続車に追い越される時に田へ転落(落差6m)	乗合
223	1969年1月20日 14:30	0	36	1	群馬県片品村	都道府県	A1	車両故障により畑へ転落(落差20m)	貸切
224	1969年2月25日 16:05	0	34	1	鳥取県倉吉市	都道府県	B1⇒A1	中央線を越えた対向車(ライトバン)と衝突⇒田へ転落(落差3m)	乗合

社会安全学研究 第9巻

No.	発生日時	死亡者 (人)	重軽 傷者 (人)	被害 レベル 凡例1 参照	事故の 発生場所	道路種別	事故種別 凡例2 参照	事故の発生状況	事業 種別
225	1969年3月19日 7:00	9	7	5	岡山県玉野市	国道	B1⇒A1	居眠り運転により中央線を越えた対向車(トラック)と接触⇒池に転落(落差10m)	乗合
226	1969年4月13日 20:05	2	55	3	三重県桑名市	国道	B1	中央線を越えた対向車(乗用車)と正面衝突	貸切
227	1969年4月15日 16:45	0	52	2	滋賀県大津市	高速	B1	トラックに追突される	貸切
228	1969年4月18日 14:30	0	121	2	大分県大分市	都道府県	A1	カーブ区間走行時に田へ転落(落差4.5m)	乗合
229	1969年4月30日 12:30	0	51	2	富山県高岡市	都道府県	A1	停車中の車との接触回避により田へ転落(落差7m)	貸切
230	1969年5月22日 7:10	0	62	2	栃木県鹿沼市	都道府県	A1	障害物との接触回避により田へ転落(落差4m)	乗合
231	1969年5月25日 4:00	1	75	3	静岡県三ヶ日町	高速	A3	横転したマイクロバスに追突	貸切
232	1969年8月12日 11:15	1	47	3	愛媛県御荘町	国道	A1	障害物への乗り上げにより海岸へ転落(落差12m)	貸切
233	1969年9月12日 23:40	0	42	1	栃木県足利市	国道	B1	赤信号を無視して交差点に進入した対向車(トラック)と衝突	貸切
234	1970年1月26日 11:20	0	56	2	静岡県浜松市	高速	A4	急停車によりバス同士が追突	乗合
235	1970年2月23日 8:50	0	31	1	埼玉県東松山市	国道	A3	前方不注意により大型ダンプと衝突	貸切
236	1970年3月1日 6:45	2	54	3	広島県戸河内町	国道	A1	カーブ区間走行時に川へ転落(落差11m)	貸切
237	1970年3月14日 8:10	1	54	3	栃木県今市市	国道	B1⇒A1	中央線を越えた対向車(小型トラック)と正面衝突⇒道路へ転落(落差2m)	乗合
238	1970年3月29日 15:20	0	53	2	埼玉県毛呂山町	都道府県	A1	対向車とのすれ違い時に田へ転落(落差1m)	乗合
239	1970年4月24日 8:10	0	52	2	岐阜県岐阜市	都道府県	A1	対向車とのすれ違い時に道路へ転落(落差8.5m)	乗合
240	1970年6月6日 16:40	0	34	1	京都府大山崎町	高速	A4	前方不注意によりバス同士が衝突	貸切
241	1970年6月12日 10:00	0	35	1	京都府京都市	高速	B1	大型トラックに追突される	貸切
242	1970年6月24日 16:30	0	45	1	青森県十和田町	国道	A4	急停車によりバス同士が追突	貸切
243	1970年7月7日 23:30	0	40	1	神奈川県大井町	高速	B1	大型トラックに追突される	貸切
244	1970年7月16日 7:10	0	41	1	広島県福山市	国道	B1	中央線を越えた対向車(トラック)と正面衝突	乗合
245	1970年8月4日 20:45	0	102	2	京都府京都市	高速	A3⇒A4	急停車によりトラックに追突⇒バス同士が追突	貸切
246	1970年8月11日 8:15	0	60	2	岐阜県大垣市	都道府県	A1	前方の車との接触回避により堤防へ転落(落差4m)	貸切
247	1970年8月18日 11:10	0	50	2	京都府京都市	高速	A4	急停車によりバス同士が追突	貸切
248	1970年8月21日 17:20	0	48	1	福島県いわき市	都道府県	A1	追い越し時に田へ転落(落差8m)	乗合
249	1970年8月29日 19:30	5	14	5	徳島県上勝町	都道府県	A1	動物との接触回避により川へ転落(落差100m)	貸切
250	1970年9月14日 12:30	0	38	1	長野県軽井沢町	国道	B1	中央線を越えた対向車(大型トラック)と正面衝突	貸切
251	1970年9月20日 5:20	0	38	1	京都府京都市	高速	A4	前方不注意によりバス同士が追突	貸切
252	1970年10月4日 0:30	0	40	1	岐阜県瑞浪市	国道	B1⇒A2⇒A1	中央線を越えた対向車(乗用車)と衝突⇒電柱に衝突⇒田へ転落(落差2m)	貸切
253	1970年10月18日 14:20	0	39	1	岐阜県丹生川村	その他	A1	車外で点検中に逸走しガケ下へ転落(谷、落差10m)	貸切
254	1970年12月11日 8:20	0	32	1	静岡県浜松市	国道	B1⇒A2	中央線を越えた対向車(乗用車)と衝突⇒工場のブロック塀に衝突	乗合
255	1970年12月13日 22:30	0	40	1	長野県山ノ内町	国道	A1	対向車とのすれ違い時に河原へ転落(落差5m)	貸切
256	1971年1月26日 8:25	0	30	1	群馬県宮城村	都道府県	B1	中央線を越えた対向車(ミキサー車)と衝突	乗合
257	1971年6月6日 3:00	0	42	1	千葉県君津町	都道府県	A1	狹隘道路走行時に河原へ転落(落差8m)	貸切
258	1971年6月13日 8:45	1	55	3	奈良県下市町	国道	A2⇒A1	カーブ区間走行時に防護壁に衝突⇒川へ転落(落差30m)	貸切
259	1971年6月13日 21:00	0	46	1	広島県上下町	都道府県	A1	対向車とのすれ違い時に田へ転落(落差1.5m)	貸切
260	1971年7月15日 13:10	0	59	2	鹿児島県西桜島村	都道府県	A1	対向車とのすれ違い時に谷へ転落(落差30m)	貸切

日本における1950年以降の重大バス事故の一覧（吉田・安部）

No.	発生日時	死亡者 (人)	重軽 傷者 (人)	被害 レベル 凡例1 参照	事故の 発生場所	道路種別	事故種別 凡例2 参照	事故の発生状況	事業 種別
261	1971年7月18日 16:30	3	45	4	兵庫県相生市	国道	B2③⇒A1	災害（土砂崩れ）⇒畑へ転落（落差30m）	貸切
262	1971年8月5日 17:00	0	44	1	福島県福島市	国道	A1	左折時に林へ転落（落差12m）	貸切
263	1971年8月8日 11:10	0	39	1	栃木県那須町	都道府県	A1	対向車とのすれ違い時に林へ転落（落差2m）	貸切
264	1971年8月12日 8:30	0	52	2	愛知県小牧市	都道府県	B1	中央線を越えた対向車（ミキサー車）と正面衝突	乗合
265	1971年10月22日 15:45	0	39	1	栃木県宇都宮市	都道府県	A3	前方不注意により大型ダンプカーと衝突	特殊
266	1972年3月10日 16:00	3	37	4	神奈川県相模湖町	高速	A3	追い越し時に小型トラックと正面衝突	貸切
267	1972年6月22日 7:30	0	62	2	岩手県矢巾町	国道	A3	追い越し時に送迎バスに追突	乗合
268	1972年7月4日 11:15	0	39	1	静岡県芝川町	都道府県	A1	対向車とのすれ違い時にガケ下へ転落（落差10m）	貸切
269	1972年8月6日 22:45	2	45	3	栃木県西那須野町	国道	B1	中央線を越えた対向車（トラック）と衝突	貸切
270	1972年8月9日 13:10	10	12	6	岐阜県春日村	専用道	A1	対向車とのすれ違い時に斜面へ転落（落差40m）	特殊
271	1972年8月20日 16:15	0	44	1	福島県東村	都道府県	B1	中央線を越えた対向車（ダンプカー）と正面衝突	貸切
272	1972年9月23日 12:00	15	67	6	長野県長野市	都道府県	A1	対向車とのすれ違い時に川へ転落（落差50m）	乗合
273	1972年10月12日 14:30	0	36	1	群馬県片品村	都道府県	A1	対向車とのすれ違い時に用水路へ転落（落差3.5m）	乗合
274	1972年10月23日 10:20	0	31	1	福島県福島市	国道	B1	中央線を越えた対向車（大型トラック）と衝突	貸切
275	1972年11月16日 3:45	2	31	3	静岡県焼津市	高速	A3	前方不注意により大型トラックに追突	乗合
276	1972年11月25日 9:15	5	21	5	静岡県東伊豆町	専用道	B2③⇒A1	災害（落石）⇒線路わきへ転落（落差20m）	貸切
277	1972年12月12日 14:10	0	31	1	東京都練馬区	踏切	A5①	踏切内でトリコになり列車と衝突	乗合
278	1973年6月5日 9:50	0	35	1	千葉県船橋市	国道	A1	追い越し時に横転	貸切
279	1973年10月23日 0:35	3	38	4	静岡県静岡市	高速	A4	前方の車との接触回避によりバス同士が追突	貸切
280	1973年11月5日 14:30	0	35	1	大阪府吹田市	高速	A4	急停車によりバス同士が追突	貸切
281	1974年5月28日 14:05	0	32	1	静岡県小坂町	高速	A4	急停車によりバス同士が追突	貸切
282	1974年7月31日 16:30	0	49	1	静岡県富士市	高速	A1	追い越し時に横転	貸切
283	1974年8月5日 10:25	0	33	1	埼玉県深谷市	国道	B1	大型トレーラーに追突される	貸切
284	1974年10月28日 10:55	3	52	4	京都府井手町	国道	B1⇒A1	後続車（ミキサー車）の追い越し時に追突される⇒田へ転落（落差20m）	貸切
285	1975年1月1日 11:20	24	15	6	長野県大町市	市町村	A1	カーブ区間走行時に湖へ転落（落差30m）	特殊
286	1975年1月12日 19:30	0	34	1	岐阜県南濃町	国道	A3⇒A1	降雪によりライトバンと衝突⇒畑へ転落（落差3m）	貸切
287	1975年6月18日 18:10	1	45	3	滋賀県竜王町	高速	A2⇒A1	分離帯に衝突⇒横転	貸切
288	1975年7月30日 20:55	0	33	1	北海道士別町	国道	A1	ハンドル操作の誤りにより畑へ転落（落差5m）	貸切
289	1976年3月15日 7:00	0	35	1	秋田県横手市	国道	B1	赤信号を無視して交差点に進入した対向車（大型トレーラー）と衝突	乗合
290	1976年3月27日 11:00	0	31	1	長野県丸子町	その他	A1	対向車とのすれ違い時に田へ転落（落差1.5m）	貸切
291	1976年8月22日 16:40	0	47	1	福島県福島市	都道府県	A2	車両故障により斜面に衝突	貸切
292	1976年9月5日 19:50	0	34	1	北海道大野町	国道	B1⇒A1	中央線を越えた対向車（乗用車）と正面衝突⇒草原へ転落（落差7m）	乗合
293	1976年10月22日 14:50	0	35	1	静岡県静岡市	都道府県	A1	対向車とのすれ違い時に河原へ転落（落差3m）	乗合
294	1977年2月21日 11:15	0	32	1	長野県山ノ内町	国道	A2	降雪により店に衝突	貸切
295	1977年6月3日 16:55	4	18	4	大阪府吹田市	高速	A2	追い越し時に中央分離帯に衝突	貸切
296	1977年7月6日 8:05	0	68	2	長野県中野市	国道	B1⇒A1	居眠り運転により中央線を越えた対向車（乗用車）と衝突⇒畑へ転落（落差3m）	乗合
297	1977年7月8日 7:20	0	37	1	千葉県千葉市	高速	A4	急停車によりバス同士が衝突	貸切
298	1977年8月11日 11:40	11	34	6	山梨県甲府市	専用道	A1	対向車とのすれ違い時にガケ下へ転落（落差40m）	貸切
299	1977年9月15日 9:12	0	59	2	山梨県大月市	高速	A4	急停車によりバス同士が衝突	貸切

社会安全学研究 第9巻

No.	発生日時	死亡者 (人)	重軽 傷者 (人)	被害 レベル 凡例1 参照	事故の 発生場所	道路種別	事故種別 凡例2 参照	事故の発生状況	事業 種別
300	1977年12月28日 0:35	0	45	1	福島県二本松市	高速	B1	スリップにより横向きとなった時、大型保冷車に追突される	貸切
301	1978年2月18日 7:30	2	42	3	香川県長尾町	都道府県	A1	竹藪へ転落(落差14m)	貸切
302	1978年4月1日 23:40	1	30	3	長野県小諸市	国道	A1	田へ転落(落差7m)	貸切
303	1978年10月25日 2:55	0	30	1	新潟県見付市	国道	B1⇒A4	停車中、トラックに追突される⇒バス同士が追突	貸切
304	1979年1月14日 10:00	0	69	2	大阪府高槻市	高速	A4	急停車によりバス同士が衝突	貸切
305	1979年9月22日 16:00	0	50	2	岩手県水沢町	国道	A4	前方の車との接触回避によりバス同士が正面衝突	貸切
306	1979年10月6日 13:25	6	12	5	北海道深川市	国道	B1⇒A1	中央線を越えた対向車(大型ダンプカー)と正面衝突⇒田へ転落(落差3m)	貸切
307	1979年10月23日 13:50	0	40	1	青森県松尾村	都道府県	A1	対向車とのすれ違い時に笹藪へ転落(落差1m)	貸切
308	1979年10月24日 12:00	0	36	1	愛知県美浜町	都道府県	A1	狭隘道路走行時に川へ転落(落差2m)	貸切
309	1980年8月19日 21:00	6	14	5	東京都新宿区	その他	B2②	乗客によりガソリンが撒かれ火災が発生	乗合
310	1980年9月28日 12:40	0	37	1	北海道斜里町	国道	B1	赤信号を無視して交差点に進入した対向車(大型トラック)と衝突	貸切
311	1981年6月2日 9:30	0	43	1	大阪府高槻市	高速	A4	前方不注意によりバス同士が追突	貸切
312	1982年7月17日 1:30	0	34	1	長野県上伊那町	高速	B1	前方の車を避けようとして車線変更したところトラックに追突される	貸切
313	1982年7月26日 7:15	3	36	4	静岡県榛原町	高速	B1	中央分離帯を越えて飛び込んできた対向車(大型キャリアカー)と衝突	貸切
314	1982年8月24日 9:20	0	46	1	千葉県白井町	国道	A4	前方不注意によりバス同士が衝突	貸切
315	1983年6月5日 12:20	5	11	5	岡山県北房町	都道府県	A1	対向車とのすれ違い時に鍾乳洞口へ転落(落差55m)	特殊
316	1983年6月11日 9:40	0	44	1	東京都江東区	高速	A3	前方不注意により清掃作業車に追突	貸切
317	1984年6月2日 8:40	0	36	1	北海道広島町	市町村	A1	路面のくぼみを回避したことにより側溝へ転落(落差3.4m)	特殊
318	1985年1月28日 5:45	25	8	6	長野県長野市	国道	A1	降雪によりダムへ転落(落差6m)	貸切
319	1985年3月6日 12:20	1	32	3	新潟県柏崎市	高速	B1⇒A2⇒A1	居眠り運転をしていた大型トラックに追突される⇒中央分離帯に衝突⇒横転	特殊
320	1985年3月9日 17:45	3	31	4	大分県九重町	都道府県	B1	中央線を越えた対向車(大型クレーン)と衝突	貸切
321	1985年6月12日 6:25	1	54	3	千葉県千葉市	国道	B1	中央線を越えた対向車(トレーラー)と正面衝突	貸切
322	1985年10月5日 13:15	3	61	4	山梨県須玉町	高速	A2⇒A1	カーブ区間走行時に中央分離帯に衝突⇒道路へ転落(落差30m)	貸切
323	1986年7月12日 10:40	0	40	1	兵庫県佐用町	高速	A2⇒A1	降雨により法面に衝突⇒横転	貸切
324	1987年5月13日 14:30	0	40	1	群馬県子持村	国道	B1	居眠り運転により中央線を越えた対向車(ダンプカー)と正面衝突	貸切
325	1987年8月10日 22:05	0	57	2	広島県呉市	踏切	A5①	踏切内でトリコになり列車と衝突	貸切
326	1988年4月28日 16:00	0	33	1	長野県茅野市	国道	A1	わき見運転により田へ転落(落差1.5m)	特殊
327	1988年6月9日 6:30	0	39	1	長野県飯田市	高速	B1	事故により停車中、大型トラックに追突される	貸切
328	1989年5月30日 14:30	0	56	2	群馬県松井田町	国道	B1	横転により中央線を越えた対向車(大型トレーラー)と衝突	貸切
329	1989年7月16日 15:30	15	0	6	福井県越前町	国道	B2③	災害(落石)	貸切
330	1989年8月22日 20:15	0	30	1	京都府京都市	踏切	A5①	踏切内でトリコになり列車と衝突	乗合
331	1990年5月17日 10:00	1	43	3	福島県白河市	高速	A3⇒A2	前方不注意により後尾警報車に追突⇒中央分離帯に衝突	貸切
332	1990年10月7日 21:45	0	41	1	新潟県朝日村	市町村	A1	対向車とのすれ違い時に田へ転落(落差1.5m)	貸切
333	1991年6月20日 14:55	0	50	2	長野県茅野市	都道府県	A1	カーブ区間走行時に林へ転落(落差1m)	特殊
334	1992年1月10日 15:00	0	37	1	岐阜県海津町	都道府県	A1	対向車とのすれ違い時に道路へ転落(落差5m)	特殊
335	1994年9月17日 8:45	0	58	2	福岡県福岡市	国道	A4	右折時にバス同士が衝突	乗合
336	1994年11月16日 13:58	0	47	1	長野県南木曾町	国道	B1	居眠り運転により中央線を越えた対向車(コンクリート圧送車)と正面衝突	貸切
337	1995年5月23日 11:05	0	71	2	静岡県小坂町	高速	A4	前方不注意によりバス同士が追突	貸切

日本における 1950 年以降の重大バス事故の一覧（吉田・安部）

No.	発生日時	死亡者 (人)	重軽 傷者 (人)	被害 レベル 凡例 1 参照	事故の 発生場所	道路種別	事故種別 凡例 2 参照	事故の発生状況	事業 種別
338	1995 年 8 月 10 日 8:25	3	41	4	神奈川県山北町	高速	B1	中央線を越えた対向車（トラック）と衝突	貸切
339	1995 年 10 月 25 日 0:50	1	35	3	静岡県沼津市	高速	A3	急停車によりトラックに追突	乗合
340	1996 年 1 月 24 日 15:20	0	36	1	静岡県舞阪町	専用道	A2⇒A1	分離帯に衝突⇒砂浜へ転落（落差 30m）	特殊
341	1996 年 2 月 10 日 8:10	20	0	6	北海道余市	国道	B2③	災害（落盤）	乗合
342	1996 年 3 月 22 日 0:30	0	30	1	長野県軽井沢町	国道	B1	停車中、トラックに追突される	貸切
343	1996 年 8 月 4 日 14:15	0	34	1	新潟県湯沢町	専用道	A1	車両故障により沢へ転落（落差 5m）	貸切
344	1997 年 4 月 22 日 13:15	0	33	1	北海道南富良野市	国道	A1	脳卒中によりぬかるみへ転落（落差 2m）	貸切
345	1999 年 8 月 26 日 14:10	1	33	3	北海道北広島市	国道	B1	中央線を越えた対向車（大型トラック）と正面衝突	貸切
346	2000 年 2 月 26 日 9:00	0	90	2	北海道弟子屈町	都道府県	A3⇒A4	前方不注意により除雪車に追突⇒バス同士が正面衝突	貸切
347	2002 年 8 月 4 日 12:25	0	40	1	長野県波田町	国道	B1	中央線を越えた対向車（乗用車）と正面衝突	貸切
348	2002 年 11 月 23 日 19:15	1	40	3	北海道森町	国道	B1⇒A1	中央線を越えた対向車（乗用車）と衝突⇒線路へ転落（落差 6m）	貸切
349	2003 年 1 月 29 日 11:00	0	46	1	静岡県熱海市	都道府県	A2⇒A1	車両故障により盛土に衝突⇒横転	貸切
350	2005 年 4 月 28 日 6:10	3	24	4	福島県猪苗代町	高速	A2	わき見運転により中央分離帯に衝突	乗合
351	2009 年 7 月 11 日 8:30	1	42	3	大分県日出町	高速	A2⇒A1	速度超過により壁面に衝突⇒横転	特殊
352	2010 年 1 月 2 日 10:48	0	33	1	群馬県渋川市	高速	A2	ハンドル操作の誤りにより中央分離帯に衝突	貸切
353	2010 年 7 月 17 日 10:55	0	40	1	北海道足寄町	国道	B1⇒A1	中央線を越えた対向車（バイク）と衝突⇒草むらへ転落（落差 1.5m）	貸切
354	2011 年 9 月 30 日 4:20	0	48	1	三重県亀山市	高速	A3	車線変更時における前方不注意によりトラックに追突	乗合
355	2011 年 10 月 7 日 9:00	1	39	3	愛知県瀬戸市	市町村	A1	カーブ区間走行時に斜面へ転落（落差 4m）	貸切
356	2012 年 4 月 29 日 4:50	7	39	5	群馬県藤岡市	高速	A2	居眠り運転により防音壁に衝突	貸切
357	2012 年 8 月 2 日 4:10	0	30	1	宮城県白石市	高速	A3	居眠り運転によりトラックと衝突	貸切
358	2013 年 2 月 17 日 17:50	0	42	1	大分県九重町	市町村	A1	車両故障により線路へ転落（落差 2.7m）	貸切
359	2016 年 1 月 15 日 1:55	15	26	6	長野県軽井沢町	国道	A1	不慣れな運転によりガケ下へ転落（落差 4m）	貸切
360	2016 年 5 月 4 日 20:45	0	42	1	福島県大熊町	高速	B1	中央線を越えた対向車（乗用車）と正面衝突	乗合
361	2017 年 6 月 10 日 7:30	0	45	1	愛知県新城市	高速	B1	中央分離帯を越えて飛び込んできた対向車と正面衝突	貸切
362	2017 年 8 月 18 日 15:45	0	38	1	北海道清水町	国道	A1	障害物への乗り上げにより草むらへ転落（落差 2.5m）	貸切

（凡例 1）

被害の規模	基 準
被害 6	死者 10 名以上
被害 5	死者 5 名以上
被害 4	死者 3 名以上
被害 3	死者および重軽傷者 30 名以上
被害 2	重軽傷者 50 名以上
被害 1	重軽傷者 30 名以上

（凡例 2）

(A) バスの運転手やバス会社が原因の事故	A1（転落・横転）
	A2（物件衝突）
	A3（他の車への衝突・追突）
	A4（バス同士の衝突・追突）
	A5①（バス運転手の不注意による踏切事故） A5②（火災）
(B) バスの運転手やバス会社以外が原因の事故	B1（他の車による衝突・追突）
	B2①（踏切警手等の不注意による踏切事故） B2②（乗客などによる火災） B2③（災害）

出典：朝日新聞縮刷版、読売新聞縮刷版、毎日新聞縮刷版、北海道新聞、河北新報、信濃毎日新聞、中日新聞、京都新聞、神戸新聞、山陽新聞、中国新聞、西日本新聞ほか。

（原稿受付日：2019 年 1 月 9 日）

（掲載決定日：2019 年 1 月 9 日）

